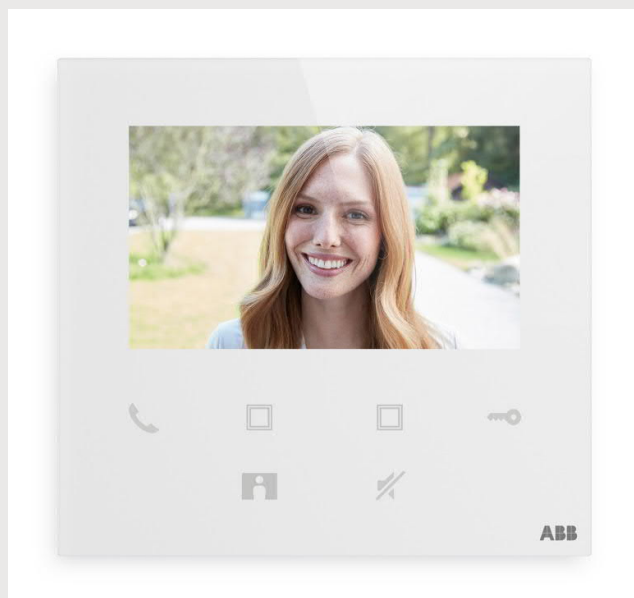

2TMD042000D0018 | 01.10.2020

Produktmanual ABB-Welcome

M2240.-W video-svartelefon 4.3,wi-fi



1	Noter til instruktionsmanual	4
2	Sikkerhed.....	4
3	Tilsluttet anvendelse.....	5
4	Miljø.....	7
4.1	ABB-enheder.....	7
5	Produktbeskrivelse	8
5.1	Betjeningslementer.....	8
5.2	Beskrivelse af terminal.....	9
6	Tekniske data.....	10
7	Montering/installation.....	11
7.1	Krav til installatøren	11
7.2	Generel installationsvejledning	12
7.3	Produktmål.....	12
7.4	Installationshøjde.....	12
7.5	Overflademonteret installation.....	13
7.6	Demontering	14
8	Idriftsættelse.....	15
8.1	Registrering af konto i MyBuildings-portalen.....	15
8.2	Download app	16
8.3	Log-in på appen.....	17
8.4	Indledende opsætning.....	18
8.5	Lokale indstillinger	25
8.5.1	Indstilling af ringetone	25
8.5.2	Indstilling af lydstyrke	26
8.5.3	Indstilling af lysstyrke	27
8.5.4	Indstilling af farver	28
8.5.5	Indstilling af kontraster.....	29
8.5.6	Sprog.....	30
8.5.7	Informationer	31
8.5.8	Hent produktmanual.....	32
8.5.9	Gendannelse af standardindstillinger	33
8.5.10	Reset af netværkskonfiguration	34
8.6	Indstillinger via app.....	35
8.6.1	Indtastning af app-indstillinger.....	35
8.6.2	Konfiguration af programknapper	37
8.6.3	Søgning efter kameraer	38
8.6.4	Ændring af udendørsstationens password	39
8.6.5	Brugeradministration.....	40
8.6.6	Enhedsadministration	42
9	Betjening.....	43
9.1	Opkald fra udendørsstationer	43

9.2	Overvågning fra udendørsstationer.....	44
9.3	Overvågning fra kameraer.....	46
9.4	Intercom.....	47
9.5	Udløsning af skifteaktuatorer.....	48
9.6	Vagttjeneste.....	49
9.7	SOS.....	50
9.8	Historik.....	51
10	Cybersikkerhed.....	53
10.1	Disclaimer.....	53
10.3	Retningslinjer for implementering.....	55
10.4	Opgradering.....	55
10.5	Backup/restore.....	55
10.6	Forebyggelse af malware.....	55
10.7	Password-regler.....	55
	Bemærkninger.....	56

1 Noter til instruktionsmanual

Læs denne vejledning omhyggeligt, og følg oplysningerne heri. Det er med til at forhindre personskader og materielle skader og sikre såvel pålidelig drift som lang levetid for enheden.

Opbevar manualen på et sikkert sted. Hvis du overdrager enheden til en anden person, skal han/hun også anvende manualen sammen med den.

ABB påtager sig intet ansvar for manglende overholdelse af instruktionerne i denne manual.

2 Sikkerhed



Advarsel

Elektrisk spænding!

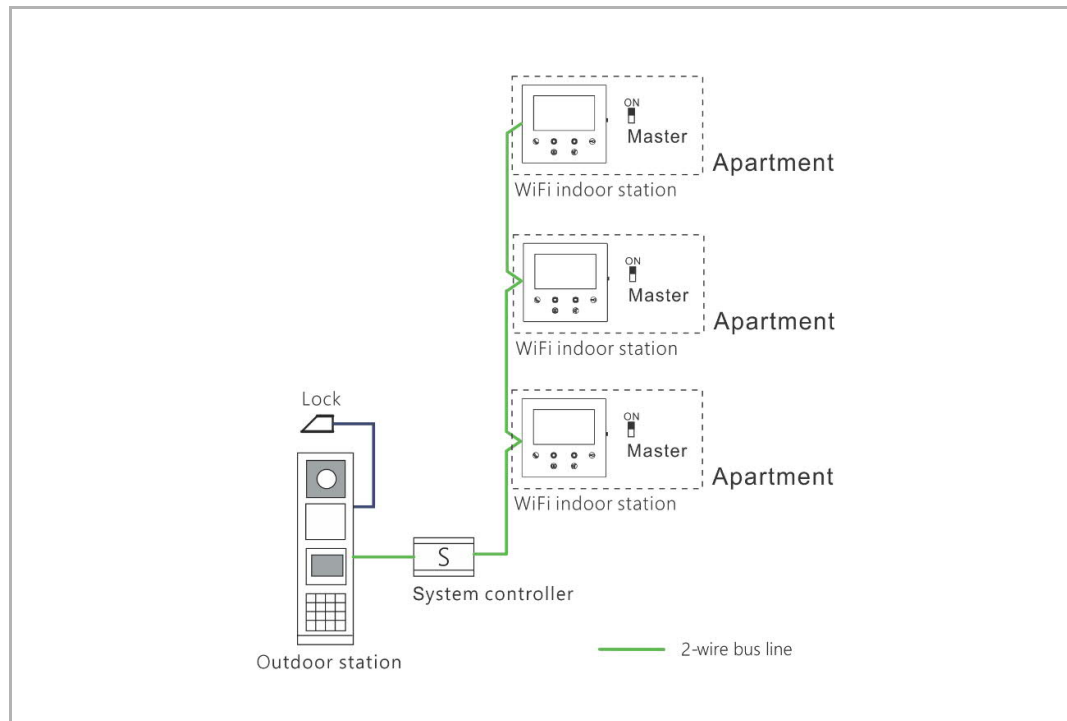
Ved direkte eller indirekte kontakt med strømførende dele er der risiko for at få farlig strøm gennem kroppen.

Elektriske stød kan medføre forbrændinger eller i værste fald dødsfald.

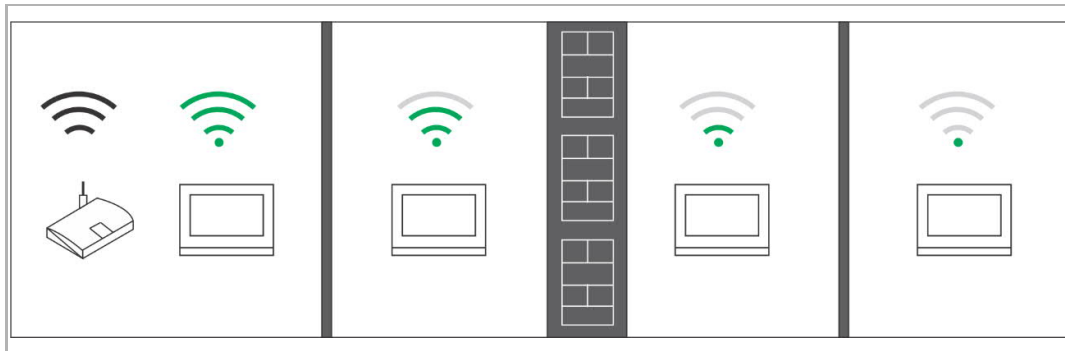
- Afbryd netspændingen før montering og/eller demontering!
- Alt arbejde på 100-240 V-strømnettet skal udføres af en autoriseret elinstallatør!

3 Tilsluttet anvendelse

Enheden er et centralt betjeningspanel til ABB-Welcome-systemet og fungerer udelukkende med komponenter fra dette system. Enheden må kun installeres i tørre indendørsrum.

**Bemærk**

Der kan kun anvendes én wi-fi indendørsstation i samme lejlighed, og denne wi-fi indendørsstation skal indstilles til "Master"-mode.

Wi-fi-installation**Bemærk**

Hvis enheden understøtter wi-fi-funktion, skal du sikre, at enheden inden installationen uhindret kan modtage wi-fi-signaler. Afstanden mellem routeren og skærmene og de anvendte byggematerialer i væggene er faktorer, der kan påvirke signalkvaliteten.

Hvis wi-fi-signalet ikke er stærkt nok til at garantere korrekt drift, skal der installeres en wi-fi-repeater mellem routeren og denne enhed for at booste wi-fi-signalet, som enheden modtager.

4 Miljø



Følgende bør tages i betragtning for at beskytte miljøet!

Brugt elektrisk og elektronisk udstyr må ikke bortskaffes som husholdningsaffald.

- Enheden indeholder værdifulde råmaterialer, som kan genbruges. Enheden skal derfor bortskaffes ved aflevering til relevant indsamlingssted.

4.1 ABB-enheder

Al emballage og alle enheder fra ABB er mærket og forsynet med testmærkater om korrekt bortskaffelse. Bortskaf altid emballage og elektrisk udstyr og deres komponenter ved aflevering til godkendte indleveringssteder og renovationsselskaber.

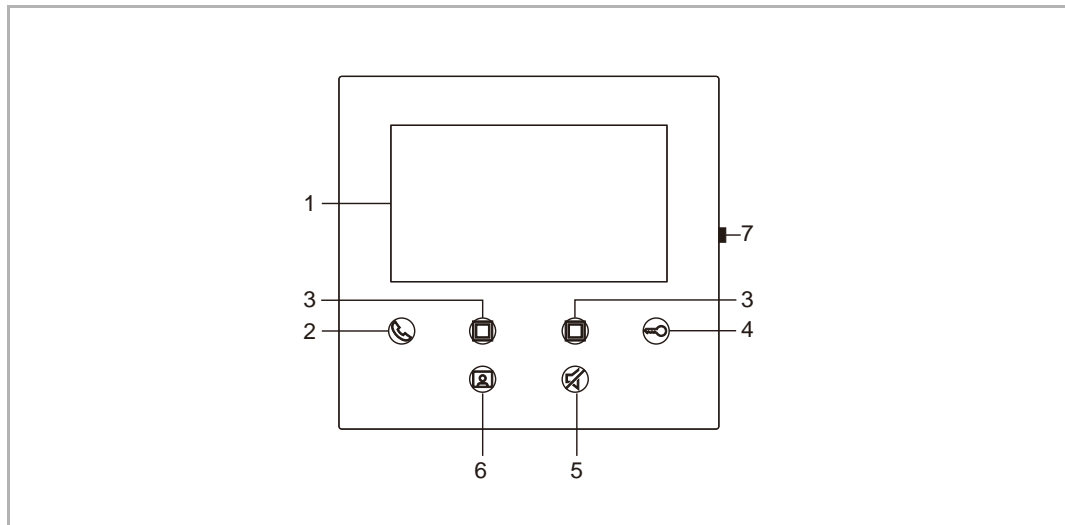
ABB's produkter overholder de lovgivningsmæssige krav, specielt lovgivningen om elektronisk og elektrisk udstyr og REACH-forordningen.

(EU-direktiv 2012/19/EU WEEE og 2011/65/EU RoHS)

(EU's REACH-forordning og lov om implementering af forordningen (EG) nr. 1907/2006)

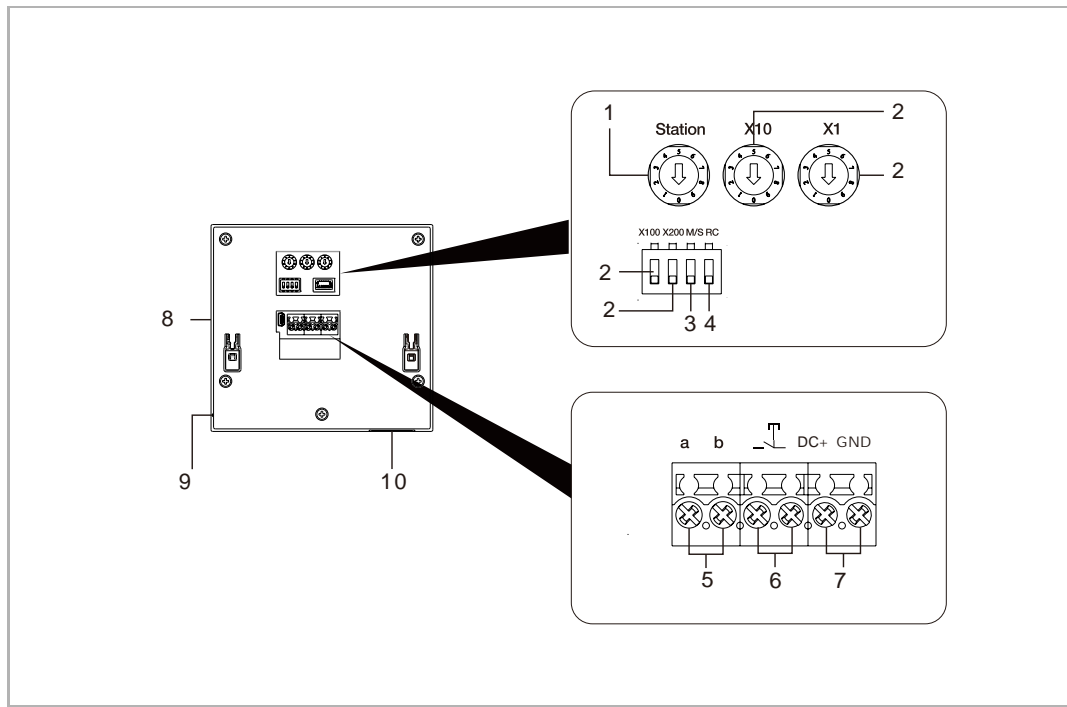
5 Produktbeskrivelse

5.1 Betjeningselementer



Nr.	Beskrivelse
1	4.3" IPS-skærm
2	Kommunikationsknap Når et opkald går ind: Tryk på denne knap for at aktivere kommunikationen inden for 30 sek., og tryk på den igen for at afslutte opkaldet.
3	Den programmerbare knap kan indstilles til at låse 2. lås op på udendørs station, ringe til vagtenhed, intercomopkald og styre kontaktaktuatoren.
4	Oplåsningsknap <ul style="list-style-type: none"> Åbn døren ved at trykke på denne knap efter behov. Auto-oplåsning: Døren åbnes automatisk, når der modtages et indkommende opkald (hold denne knap nede i mere end 10 sekunder).
5	Lydløs knap <ul style="list-style-type: none"> I standby-modus: Tryk på denne knap for at sætte ringetonen på indendørsstationen på lydløs. I standby-modus: Tryk vedvarende på denne knap for at sætte ringetonen på alle indendørsstationer i samme lejlighed på lydløs. Når et opkald går ind: Tryk på denne knap for at afvise opkaldet. Under samtalen: Tryk på denne knap for at sætte mikrofonen på lydløs.
6	Overvågningsknap I standby-modus: Tryk på denne knap for at overvåge udendørsstationen og eventuelle eksterne kameraer.
7	Indstillingsknap

5.2 Beskrivelse af terminal



Nr.	Beskrivelse
1	Omskifter til udendørsstation Indstil adressen på standard-udendørsstationen.
2	Omskifter til indendørsstation Omskifter x10 indstiller titalscifre, omskifter x1 indstiller enhedscifre, DIP-kontakterne x100 og x200 indstiller hundredecifre.
3	Master/slave-funktionskontakt Der kan kun indstilles en indendørsstation i hver lejlighed til "Master" (ON=Master).
4	Afslutningsmodstand I videoinstallationer eller blandede lyd- og videoinstallationer skal kontakten indstilles til "RC on" på den sidste enhed på linjen (ON = RC tændt).
5	a, b = bus-konnektor
6	En potentialfri kontakt, såsom en trykknop til dørklokke
7	Konnektor til lokal strømforsyning *Gælder kun for M22403-W
8	Indstillingsknop Tryk på den for at indtaste indstillingsmode.
9	Mikrofon
10	Højtaler

6 Tekniske data

Tildeling	Værdi
Driftsspændingsområde	20-30 V \approx
Standby-strøm	24 V \approx , 45 mA
Driftsstrøm	24 V \approx , 330 mA
Driftstemperatur	5 °C...+45 °C
Enkeltrådklemmer	2 x 0,28 mm ² ...2 x 0,75 mm ²
Fintrådklemmer	2 x 0,28 mm ² ...2 x 0,75 mm ²
Trådløs transmissionsstyrke	Maks. 20 dBm
Trådløs transmissionsstandard	IEEE 802.11 b/g/n, 2,4 GHz
IP-niveau	IP 30

7 Montering/installation



Advarsel

Elektrisk spænding!

Ved direkte eller indirekte kontakt med strømførende dele er der risiko for at få farlig strøm gennem kroppen.

Elektriske stød kan medføre forbrændinger eller i værste fald dødsfald.

- Afbryd netspændingen før montering og demontering!
- Alt arbejde på 100-240 V-strømnettet skal udføres af autoriseret elinstallatør!

7.1 Krav til installatøren



Advarsel

Elektrisk spænding!

Installér kun enheden, hvis du har den fornødne viden om og erfaring med elinstallationer.

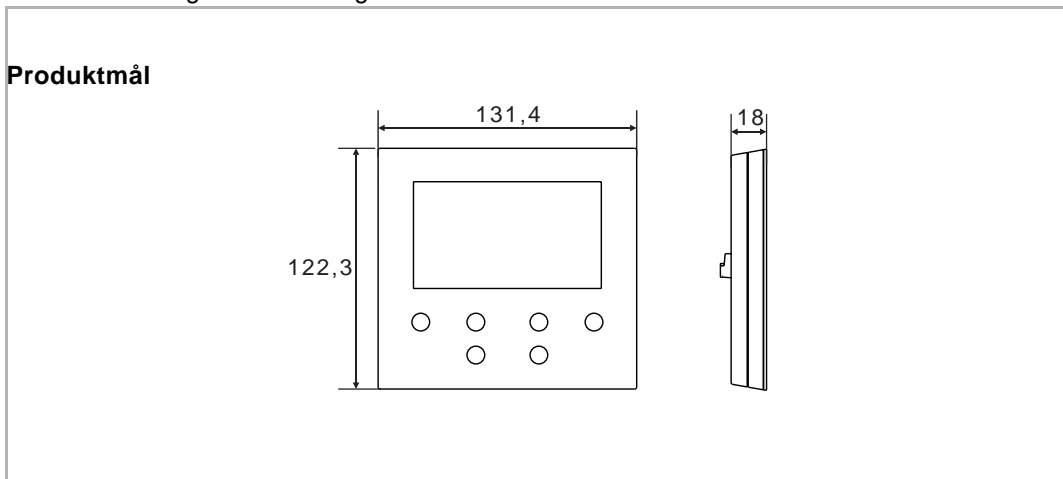
- Ukorrekt installation kan udsætte dig og brugerne af elsystemet brugers liv for fare.
- Ukorrekt installation kan forårsage alvorlig skade på ejendom eksempelvis på grund af ildebrand.

Den krævede ekspertviden og kravene til installationen er som minimum følgende:

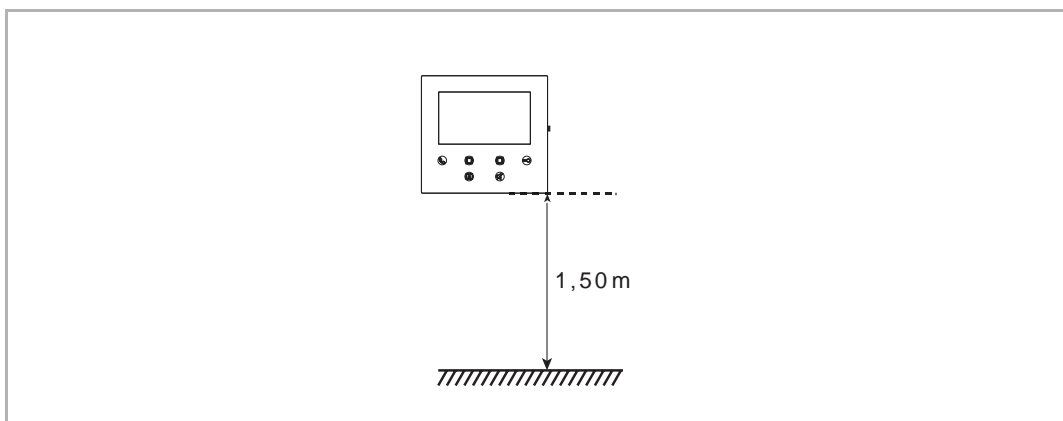
- Anvend de "fem sikkerhedsregler" (DIN VDE 0105, EN 50110):
 1. Afbryd enheden fra strømkilden
 2. Sørg for at sikre, at strømforsyningen ikke tilsluttes igen
 3. Kontroller, at der ingen spænding er
 4. Etabler jordforbindelse
- Anvend passende personlige værnemidler
- Anvend kun hensigtsmæssig værktøj og måleudstyr.
- Kontroller typen af forsyningsnetværk (TN-system, IT-system, TT-system) for at sikre følgende strømforsyningsforhold (klassisk jordforbindelse, beskyttende jordforbindelse, nødvendige yderligere foranstaltninger osv.).

7.2 Generel installationsvejledning

- Afslut alle afgreninger i ledningssystemet via en tilsluttet busenhed (fx indendørsstation, udendørsstation, systemenhed).
 - Installer ikke systemcontrolleren direkte ved siden af transformeren til dørklokken og andre strømforsyninger (for at undgå interferens).
 - Installer ikke ledningerne i systembussen sammen med 100-240 V-ledninger.
 - Anvend ikke almindelige kabler til forbindelsesledninger på døråbnerne og ledningerne i systembussen.
 - Undgå broer mellem forskellige kabeltyper.
 - Anvend kun to ledninger til systembussen i et 4-leder eller flerleder kabel.
- 7.3
- Når du sløjfer, installer aldrig den indgående og udgående bus inden i samme kabel.
 - Installer aldrig den interne og eksterne bus inden i samme kabel.

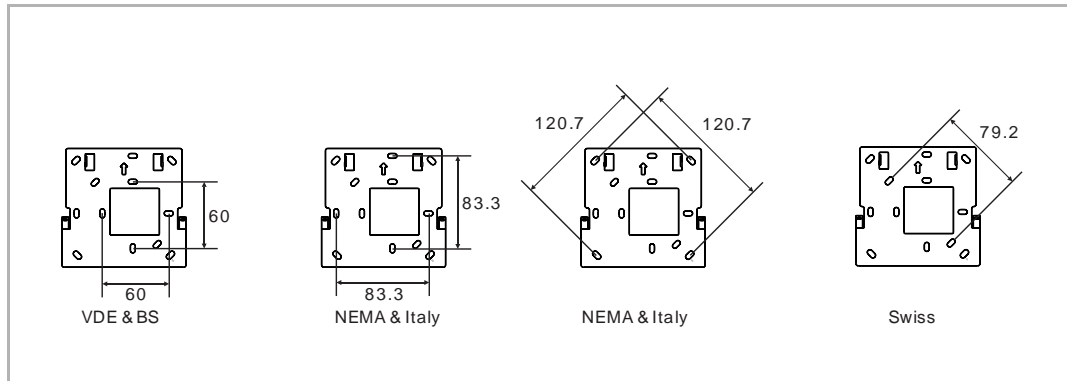


7.4 Installationshøjde

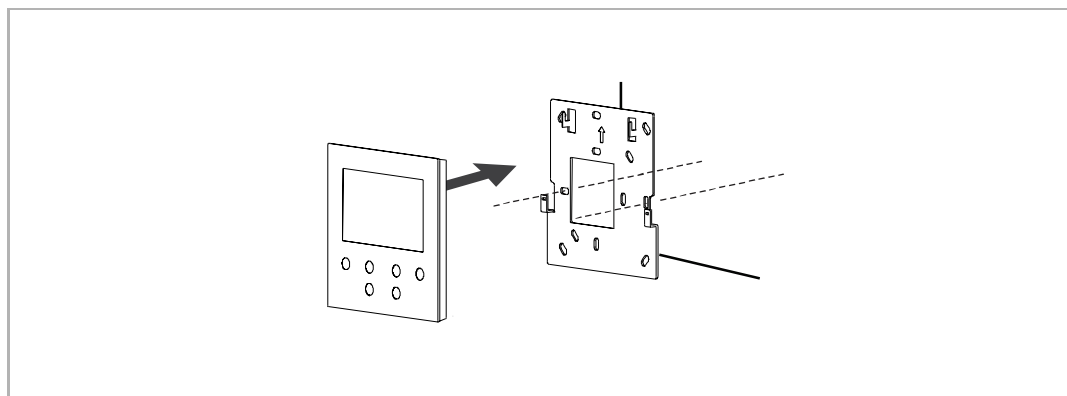


7.5 Overflademonteret installation

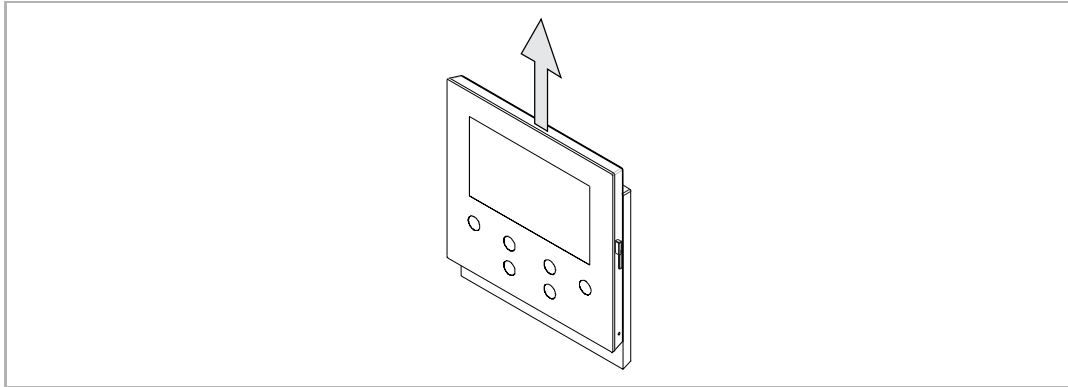
Overflademonteret boks



Overflademonteret installation



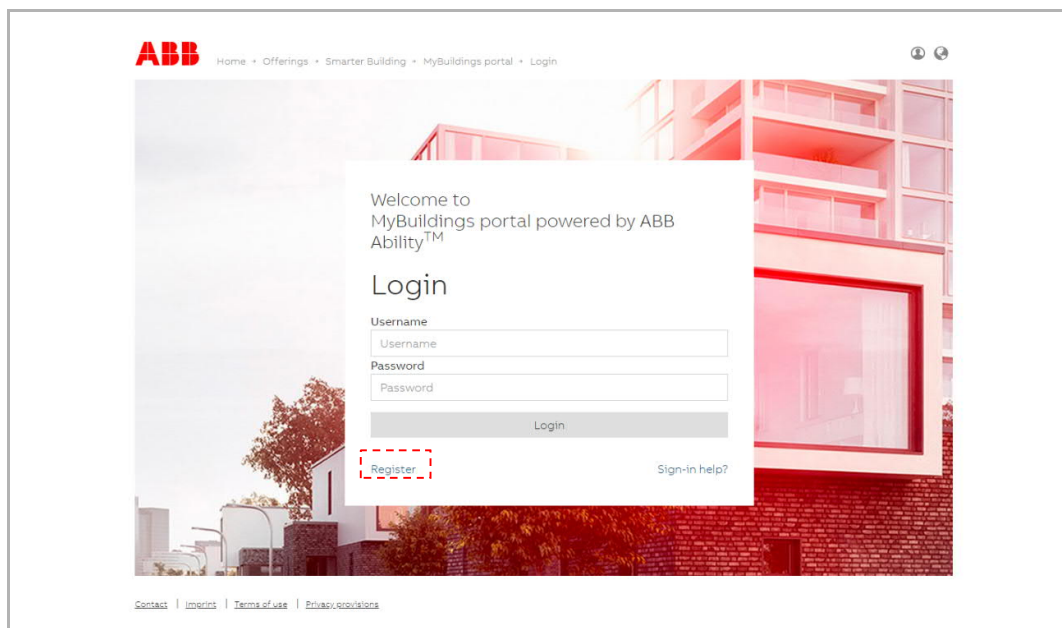
7.6 Demontering



8 Idriftsættelse

8.1 Registrering af konto i MyBuildings-portalen

Åbn linket: <https://mybuildings.abb.com>, og klik på "Register". Udfyld formularen som påkrævet for at registrere en konto. Aktivér brugerkontoen, når du modtager e-mailen sendt fra MyBuildings-portalen.



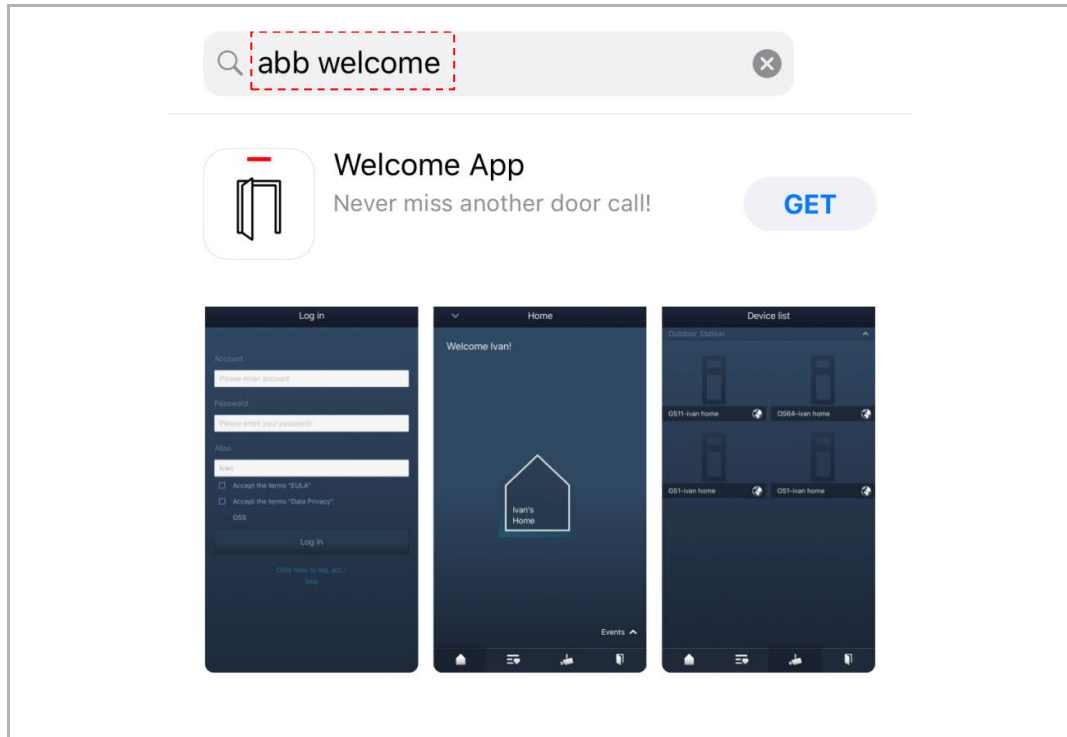
8.2 Download app

Download appen fra Google Play eller Apple Store via nøgleordet "ABB Welcome".
 Installer derefter den relevante app på en mobiltelefon eller tablet.




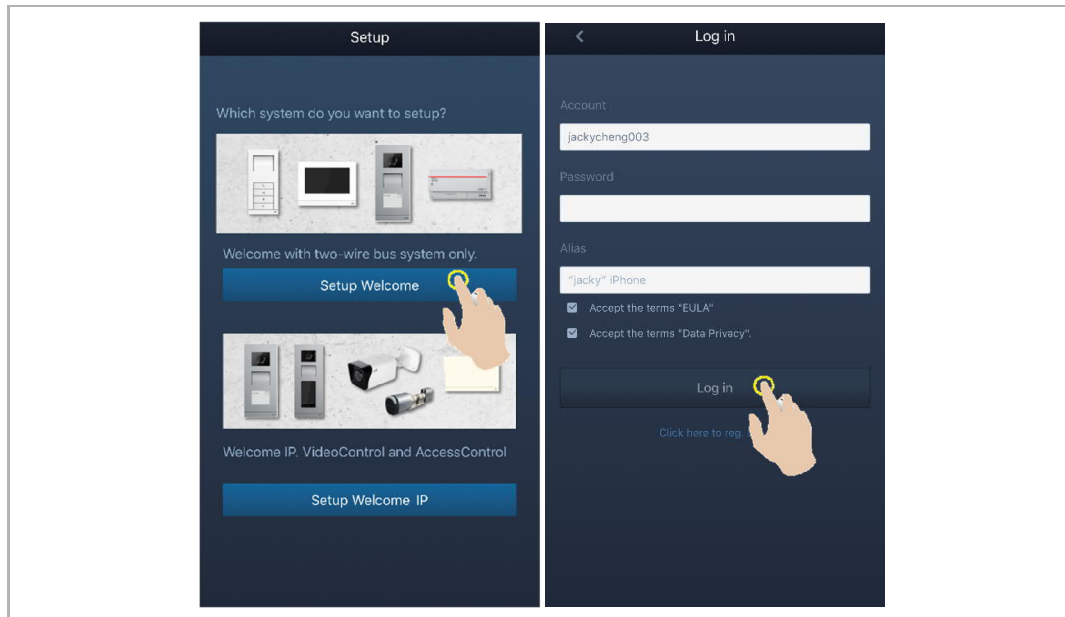
Bemærk

Følgende snapshots, der anvendes i dette dokument, er taget fra IOS-systemet.



8.3 Log-in på appen

På din mobiltelefon/tablet klikker du på  for at åbne appen. Derefter vælger du "Setup Welcome" og indtaster brugernavn, password og alias. Derpå sætter du flueben for at acceptere alle betingelser og vilkår og klikker på "Log in".



Bemærk

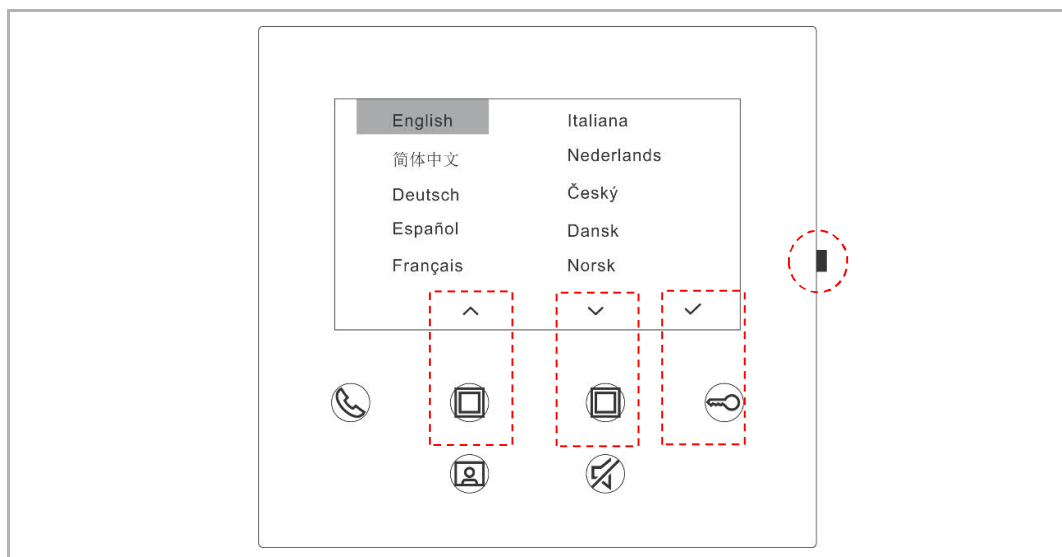
Hvis der indtastes et forkert password mere end tre gange, låses der for flere forsøg i en bestemt periode.

8.4 Indledende opsætning

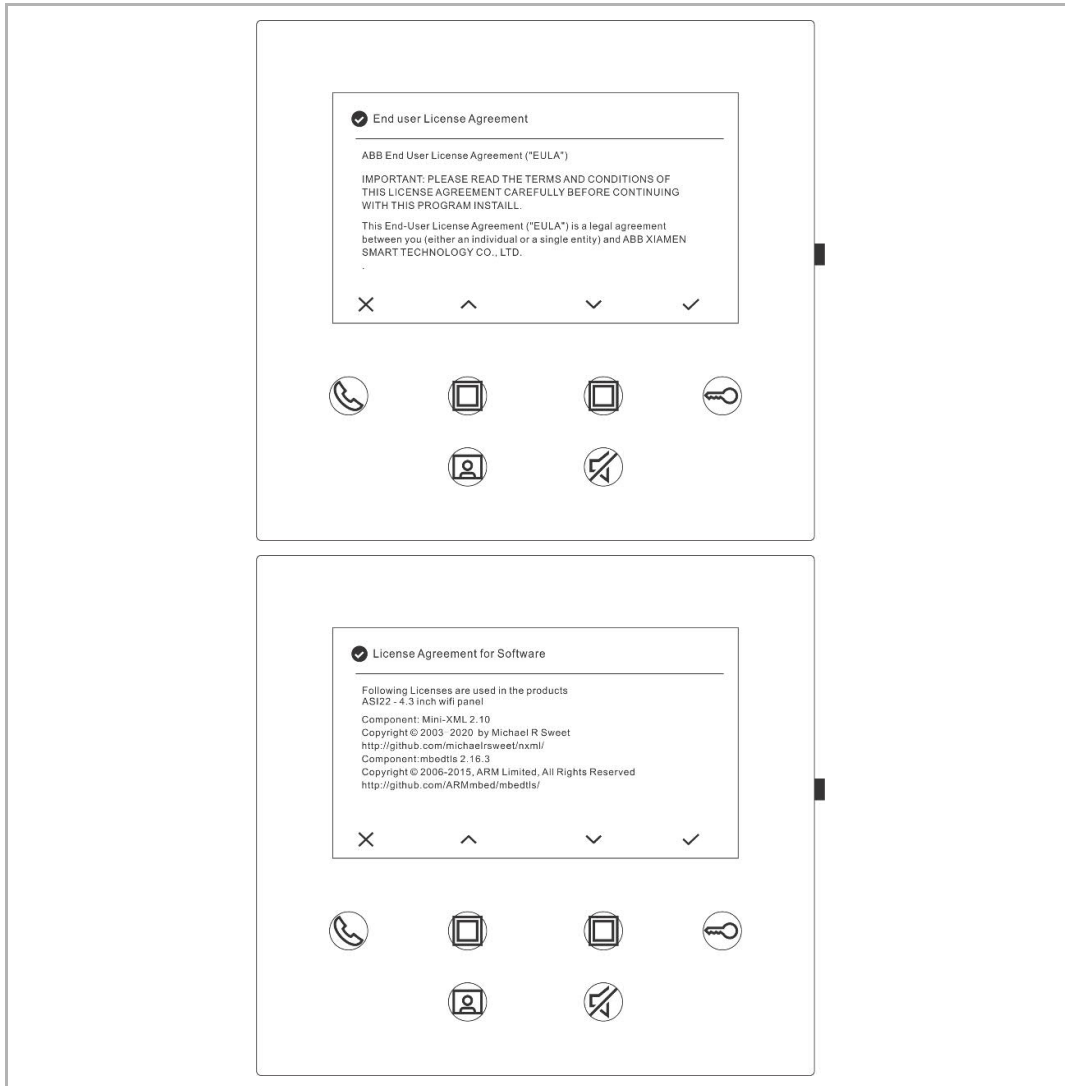
1. Vælg sprog

I standby-status trykker du på indstillingsknappen for at åbne sprogskærmen, hvis den tændes for første gang.

Du kan trykke på programknappen og tasten for at vælge et sprog (maksimalt 16 sprog).



2. Acceptor licensen



3. Indstilling af wi-fi



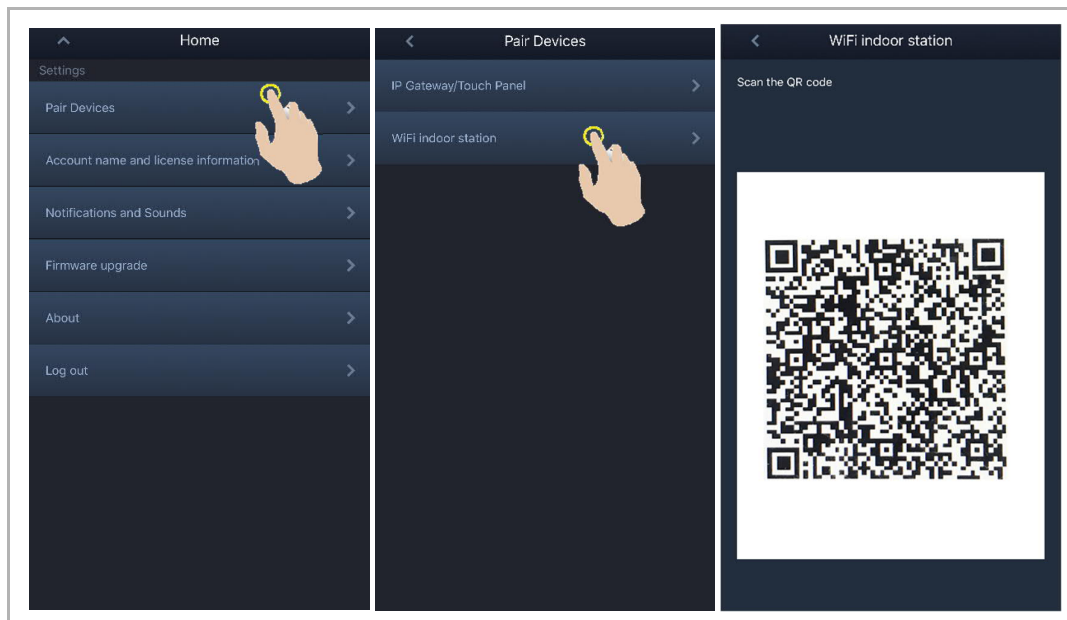
Bemærk

Der skal først registreres en konto i MyBuildings-portalen.
 Kun 2.4G wi-fi kan understøttes af denne wi-fi indendørsstation.
 Indstil routeren til 2.4G wi-fi inden den indledende opsætning.

Tryk på indstillingsknappen på panelet for at åbne QR-kodeskærmen.

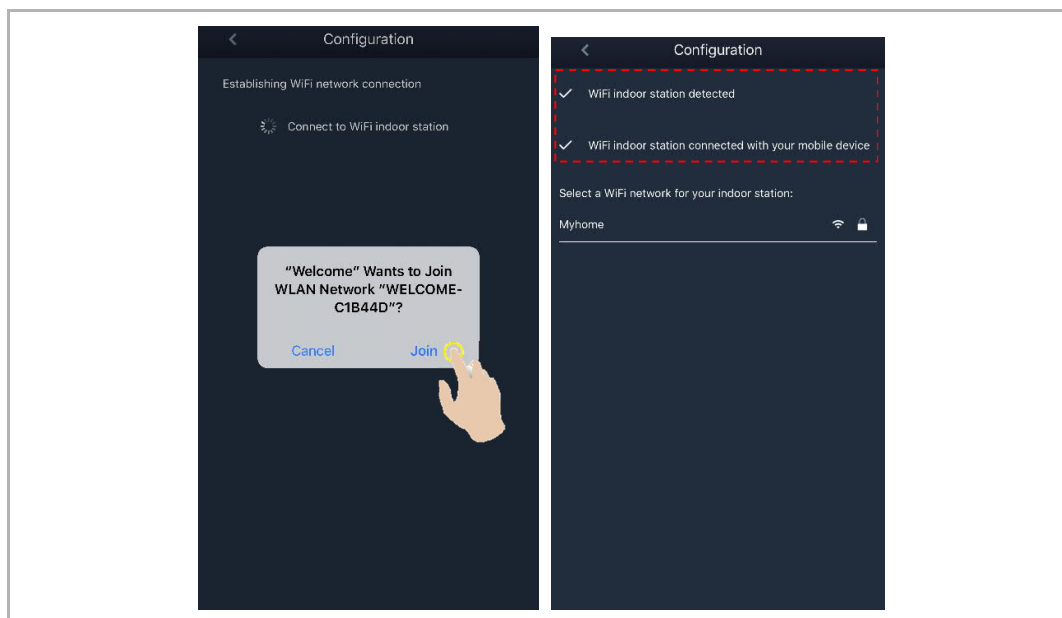


På appens "Home"-skærm trykker du på "v", derefter "Pair devices", "WiFi indoor station" for at skanne QR-koden på wi-fi indendørsstationen.



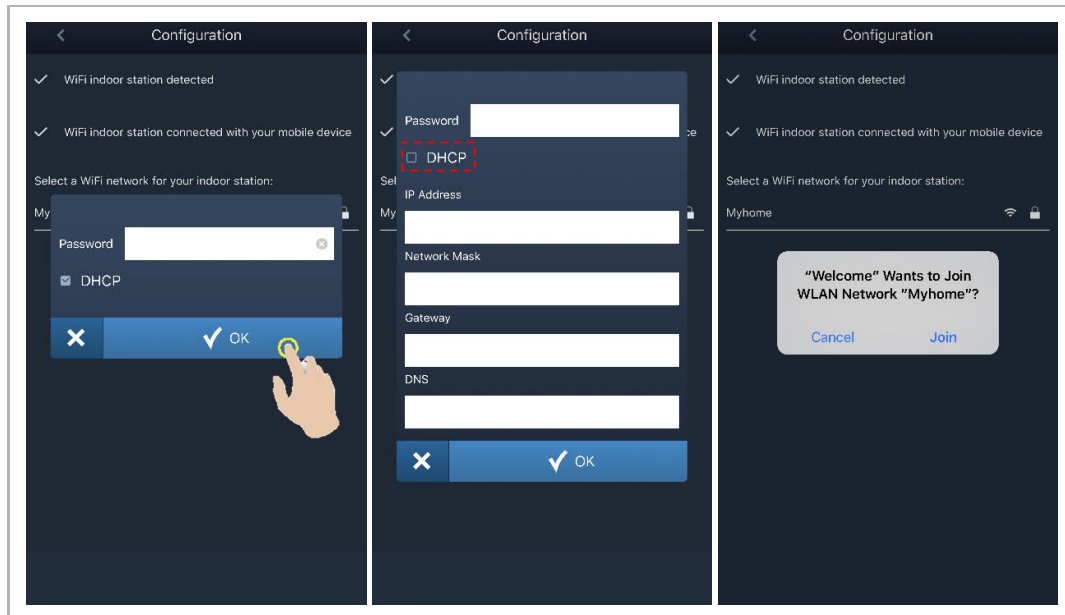
[1] Appen opretter forbindelse til panelet via wi-fi.

På appens konfigurationsskærm trykker du på "Join" for at forbinde appen med wi-fi indendørsstationen.



[2] App: overfør hjemme-wi-fi til panelet

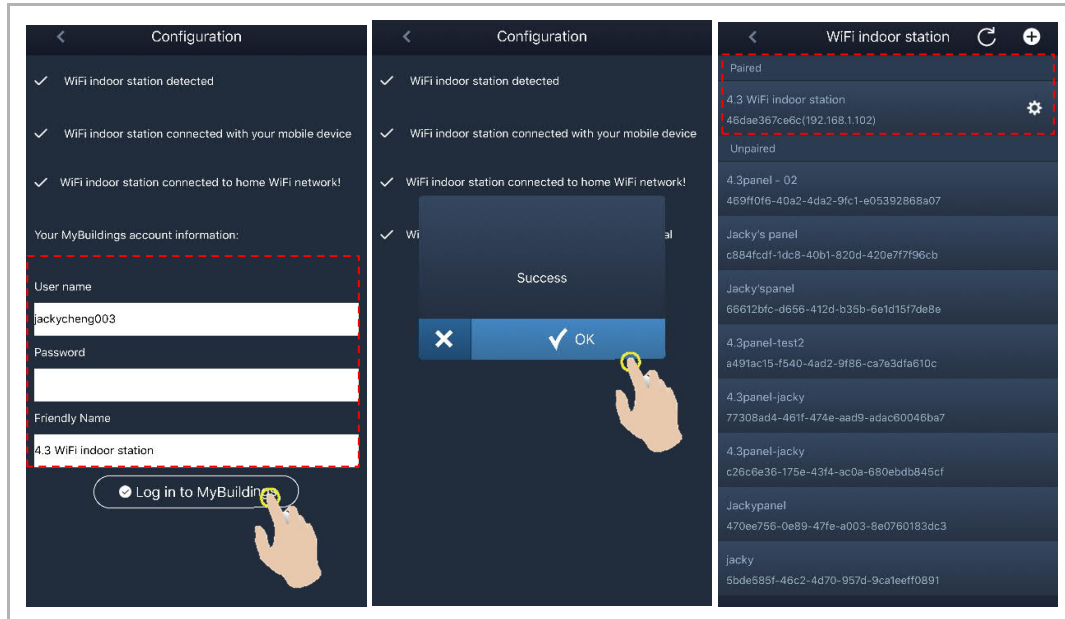
Vælg dit hjemme-wi-fi-navn, og indtast passwordet for at overføre dit hjemme-wi-fi til wi-fi indendørsstationen. IP-adressen på wi-fi indendørsstationen er indstillet til "DHCP" som standard. Du kan også indstille en statisk IP-adresse ved at fravælge afkrydsningsfeltet "DHCP".



4. MyBuildings-indstillinger

Indtast derefter MyBuildings-kontoen og passwordet, og klik på "Log in på MyBuildings".

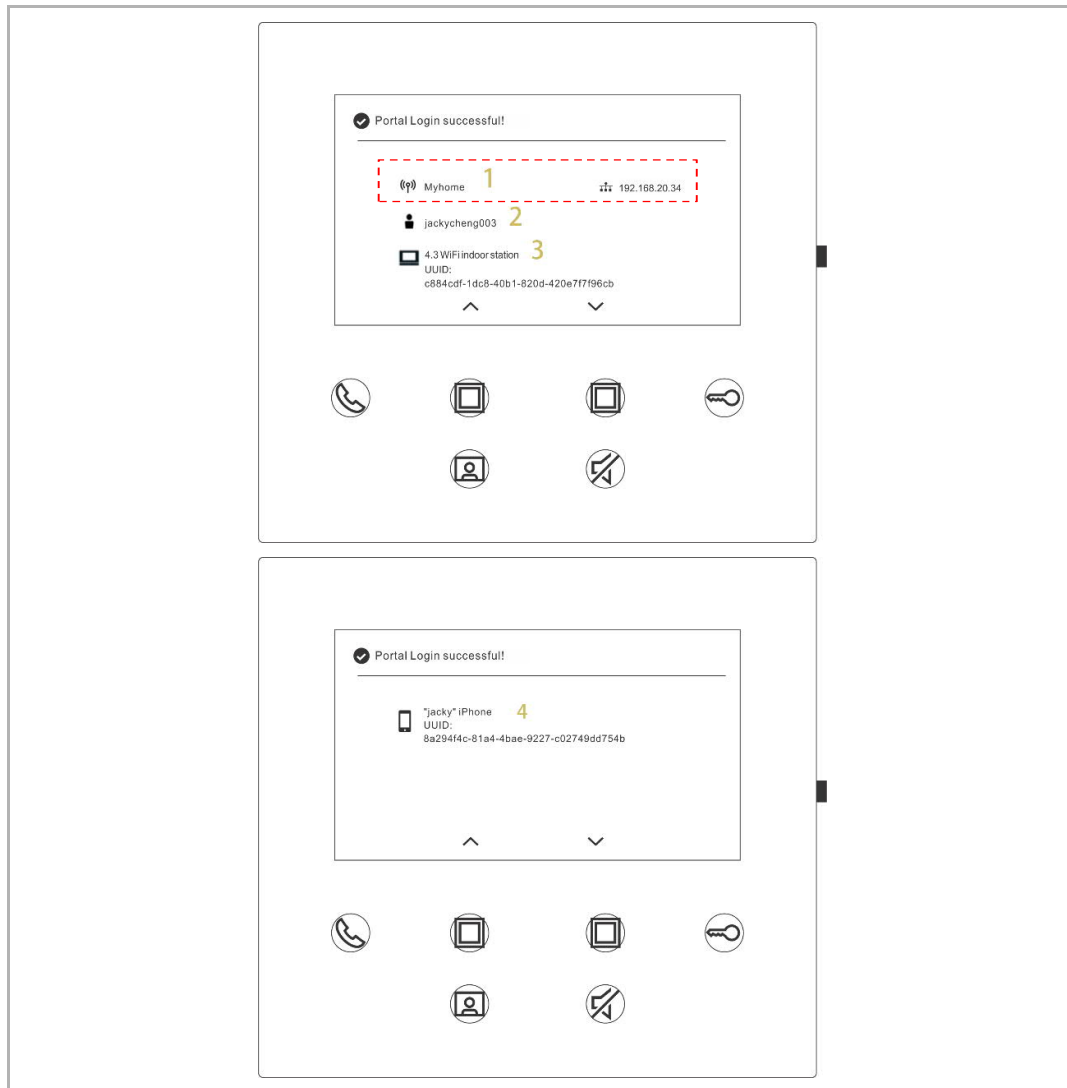
Efter et stykke tid vil appen automatisk parre sammen med wi-fi indendørsstationen.



Bemærk

Du kan anvende de normale funktioner på wi-fi indendørsstationen (fx modtage et indkommende opkald, frakoble låsen på udendørsstationen osv.).

5. Se indstillinger



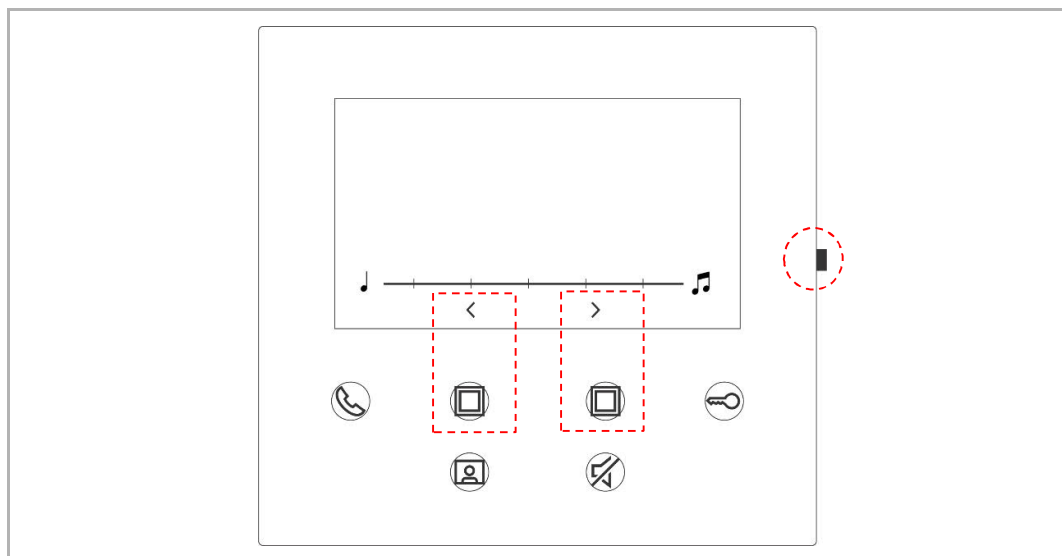
Nr.	Beskrivelse
1	Wi-fi-navn og IP-adresse, der anvendes af wi-fi indendørsstationen
2	MyBuildings-konto, der anvendes af wi-fi indendørsstationen og appen
3	Visningsnavn, der anvendes af wi-fi indendørsstationen
4	Visningsnavn, der anvendes af appen. Der kan maks. vises 8 apps på skærmen.

8.5 Lokale indstillinger

8.5.1 Indstilling af ringetone

I standby-status trykker du på indstillingsknappen for at åbne indstillingsskærmen.

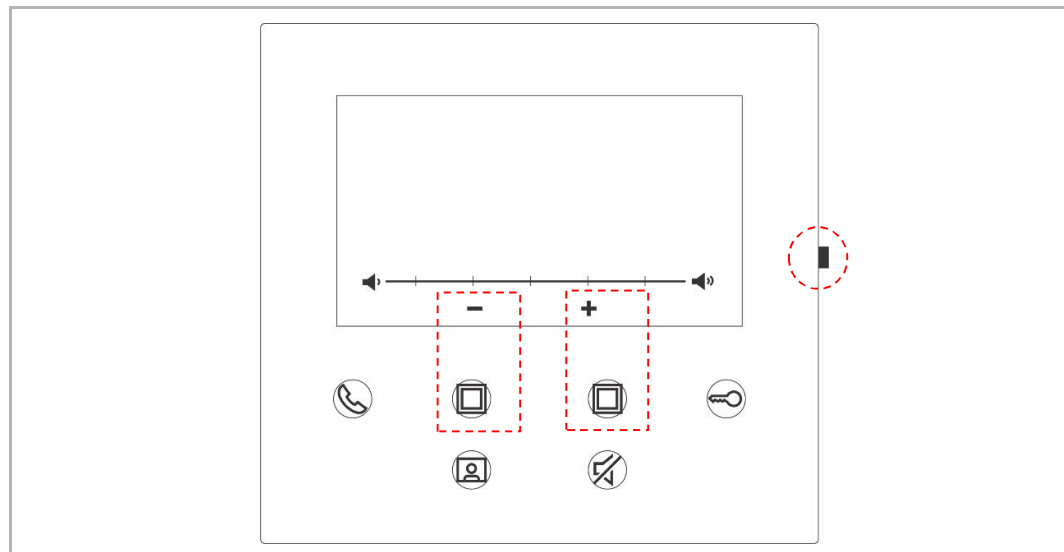
Tryk på programknappen for at vælge en ringetone (maks. 5 ringetoner).



8.5.2 Indstilling af lydstyrke

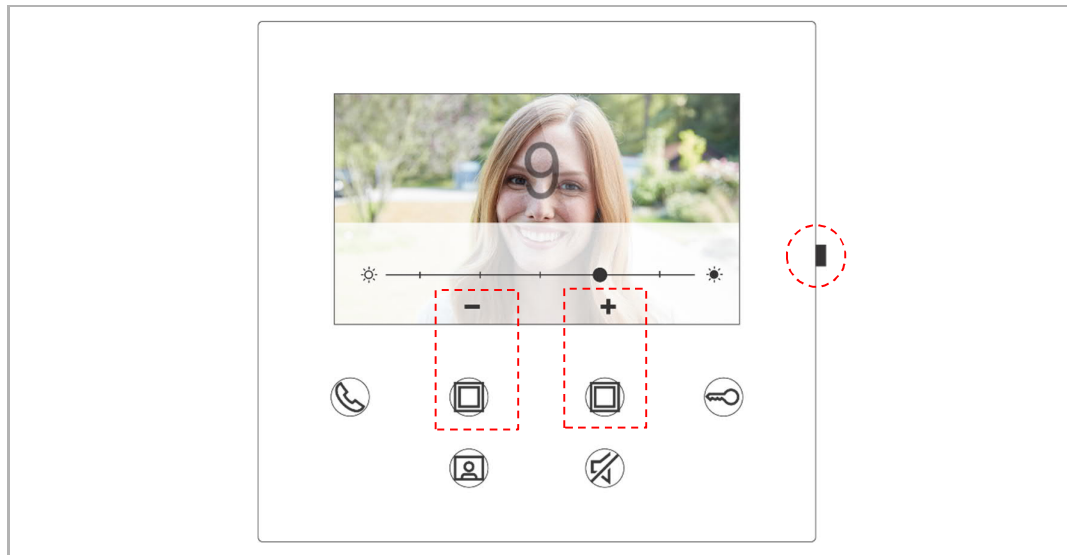
I standby-status trykker du på indstillingsknappen for at åbne indstillingsskærmen.

Tryk på programknappen for at vælge et niveau (maks. 5 niveauer).



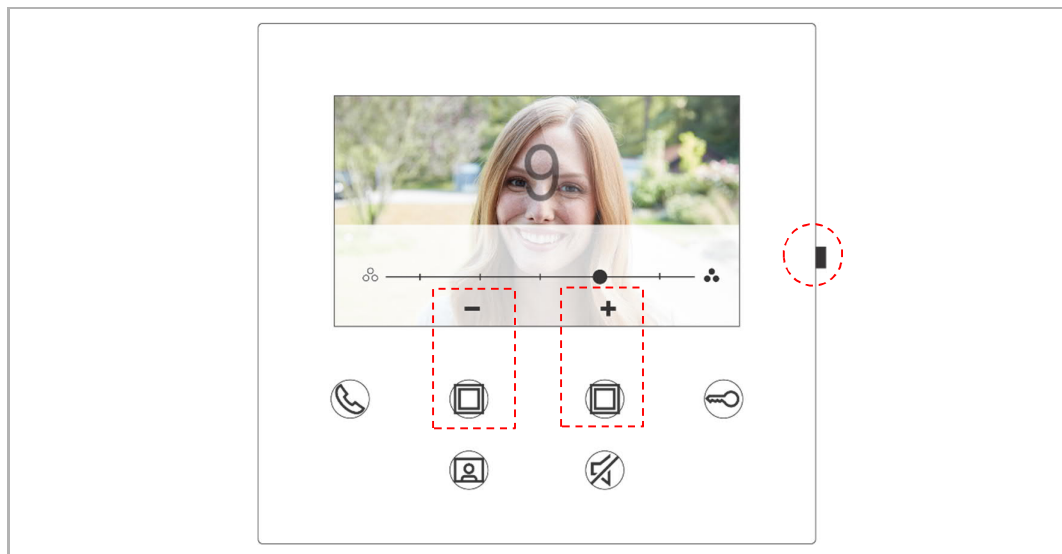
8.5.3 Indstilling af lysstyrke

I standby-status trykker du på indstillingsknappen for at åbne indstillingsskærmen. Tryk på programknappen for at vælge et niveau (maks. 5 niveauer). Skærmen viser nedtællingen i de sidste 10 sekunder.



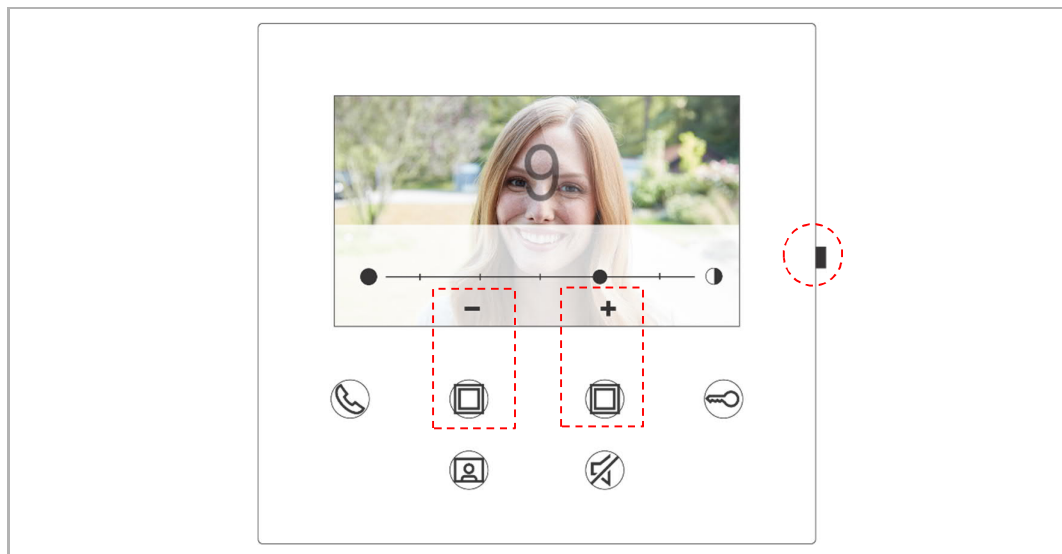
8.5.4 Indstilling af farver

I standby-status trykker du på indstillingsknappen for at åbne indstillingsskærmen. Tryk på programknappen for at vælge et niveau (maks. 5 niveauer). Skærmen viser nedtællingen i de sidste 10 sekunder.



8.5.5 Indstilling af kontraster

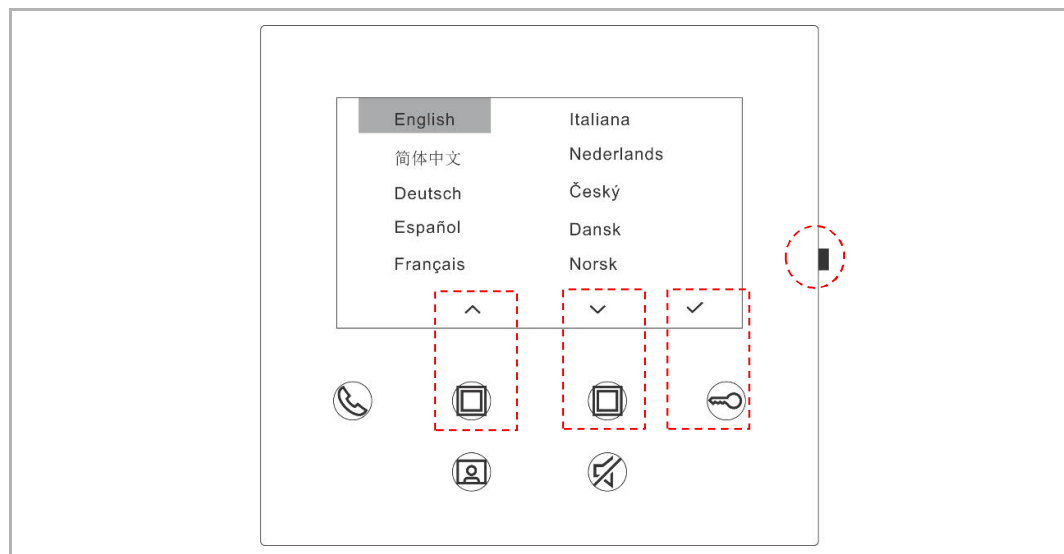
I standby-status trykker du på indstillingsknappen for at åbne indstillingsskærmen. Tryk på programknappen for at vælge et niveau (maks. 5 niveauer). Skærmen viser nedtællingen i de sidste 10 sekunder.



8.5.6 Sprog

I standby-status trykker du på indstillingsknappen for at åbne indstillingskærmen.

Tryk på programknappen og tasten for at vælge et sprog (maksimalt 16 sprog).



8.5.7 Informationer

I standby-status trykker du på indstillingsknappen for at åbne infoskærmen.



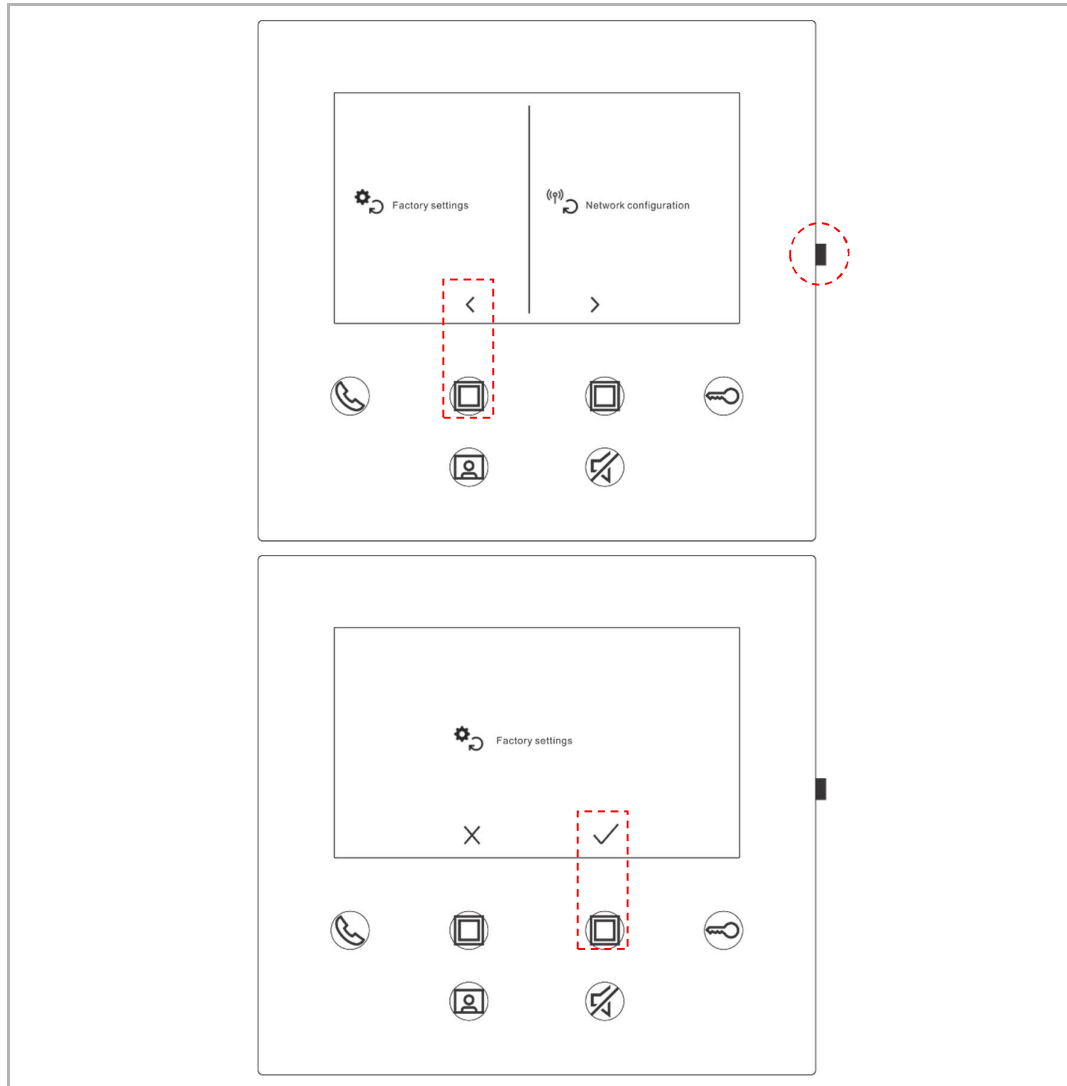
8.5.8 Hent produktmanual

I standby-status trykker du på indstillingsknappen for at åbne infoskærmen. Brug appen til at skanne QR-koden med på skærmen.



8.5.9 Gendannelse af standardindstillinger

I standby-status holder du indstillingsknappen nede i 3 sek. for at åbne gendannelsesskærmen. Følg nedenstående trin for at gendanne enhedens fabriksindstillinger.



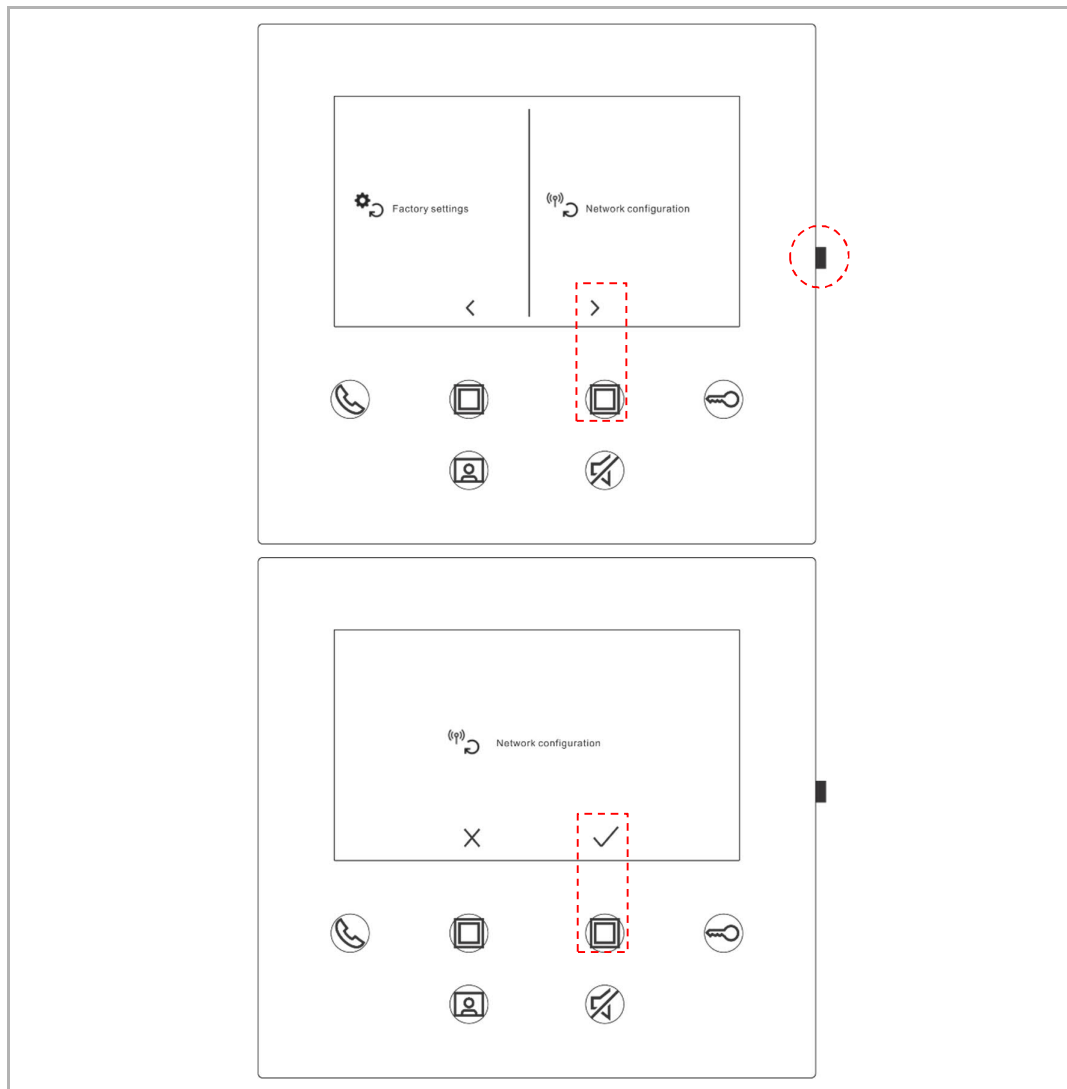
8.5.10 Reset netværkskonfiguration

I standby-status holder du indstillingsknappen nede i 3 sek. for at åbne gendannelsesskærmen. Følg nedenstående trin for at resette netværksindstillingerne.



Bemærk

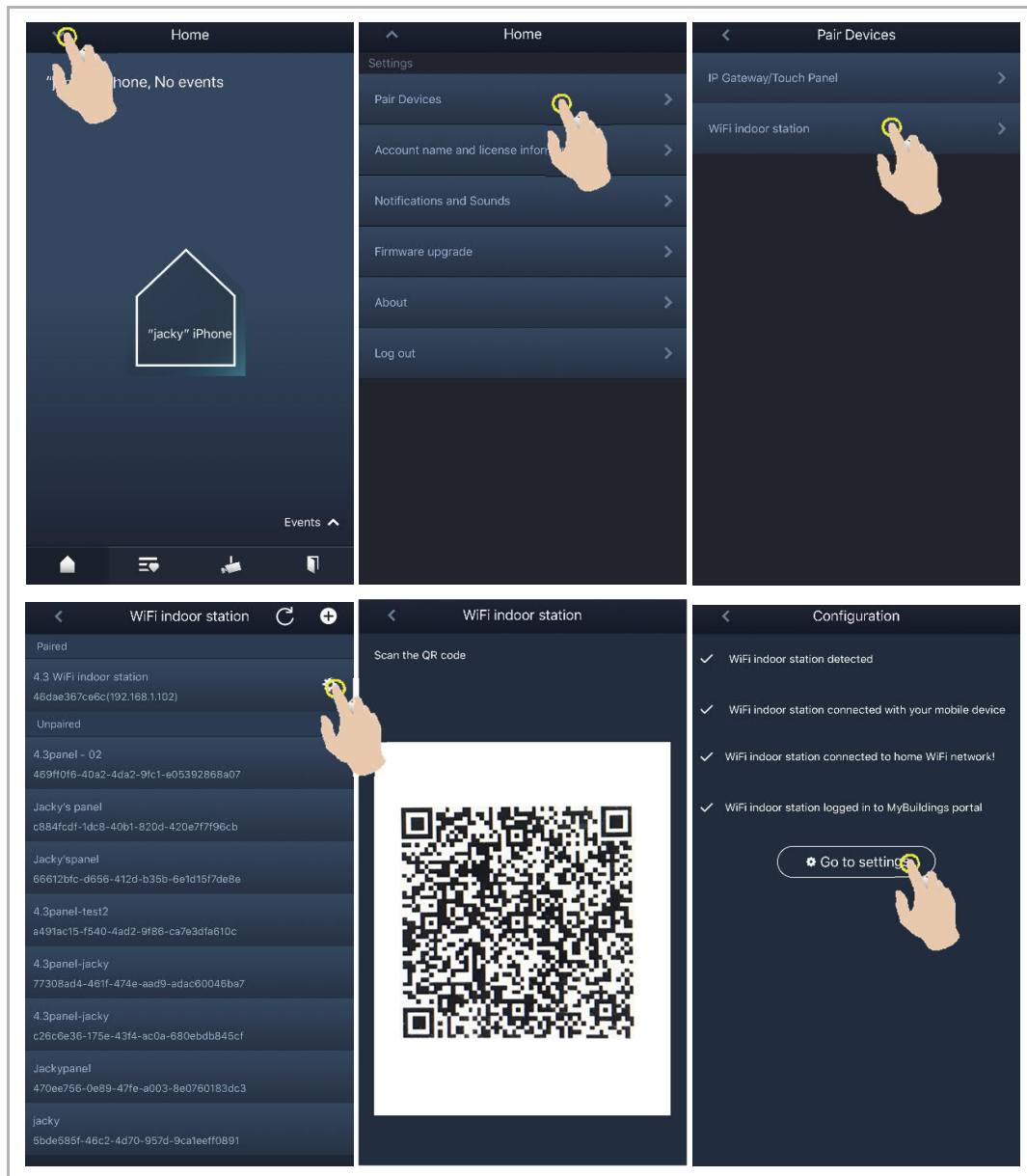
Denne proces ændrer ikke MyBuildings-indstillingerne.



8.6 Indstillinger via app

8.6.1 Indtastning af app-indstillinger

På appens "Home"-skærm følger du nedenstående trin:



Wi-fi-styrken kan ses på wi-fi indendørsstationen, når QR-koden skannes.

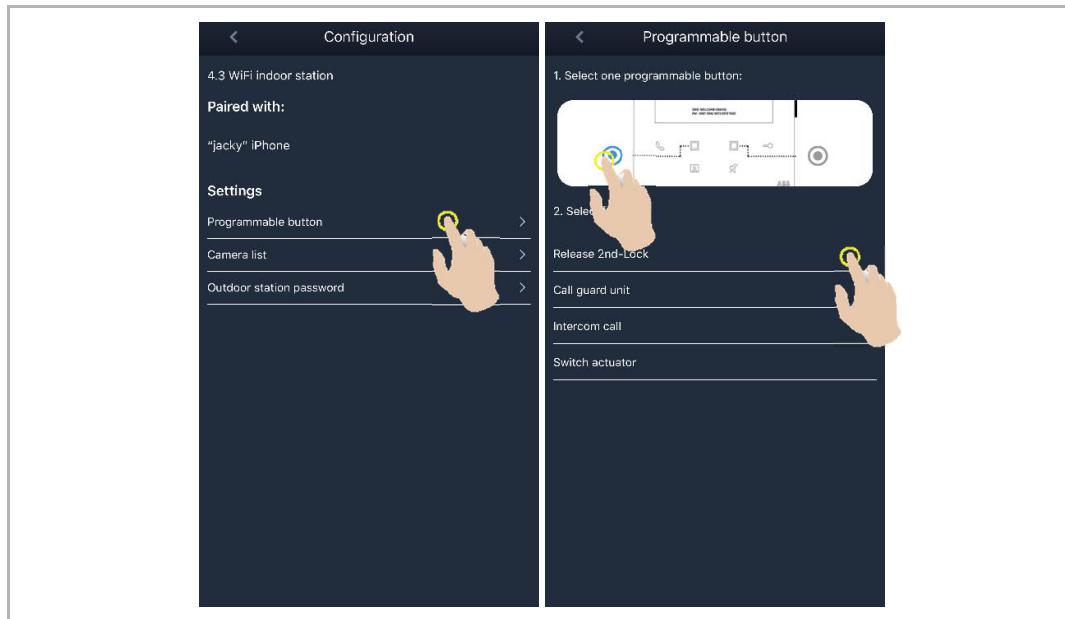


8.6.2 Konfiguration af programknapper

På appens konfigurationsskærm trykker du på "Programmable button" for at indstille funktionen for programknappen.

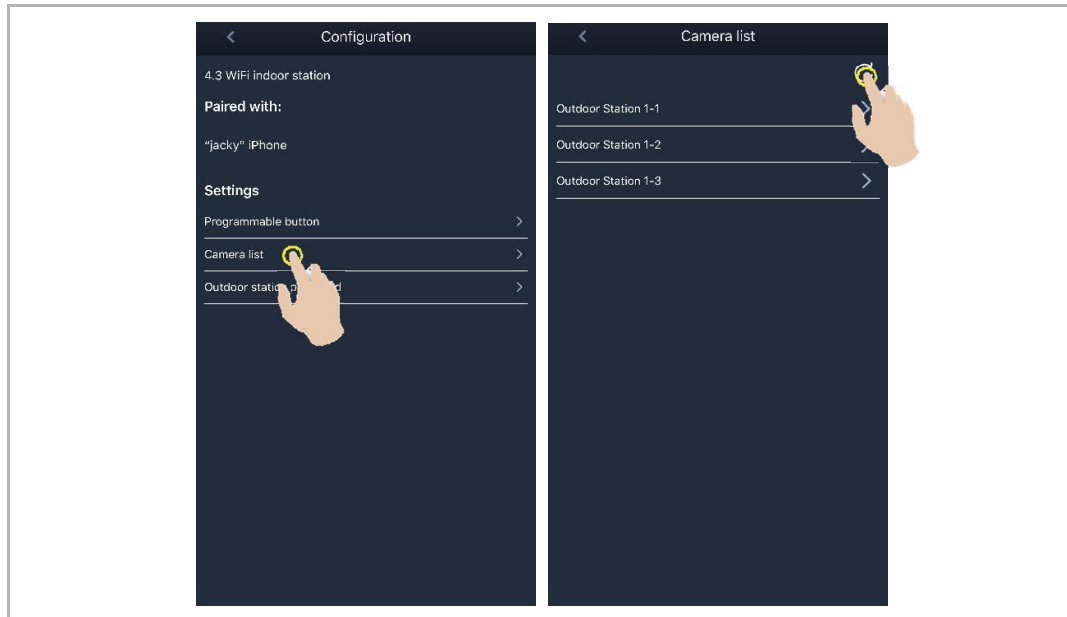
[1] Vælg en programknap;

[2] Indstil funktionen, fx "Release the 2nd lock".



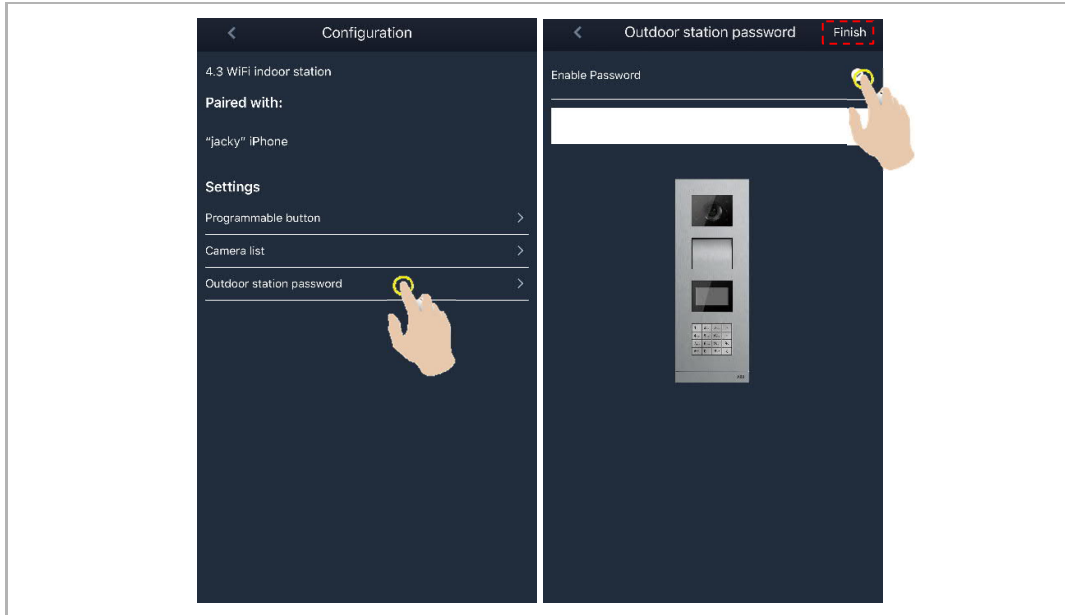
8.6.3 Søgning efter kameraer

På appens konfigurationskærm trykker du på "Camera list", derefter "↻" for at hente kameralisten.



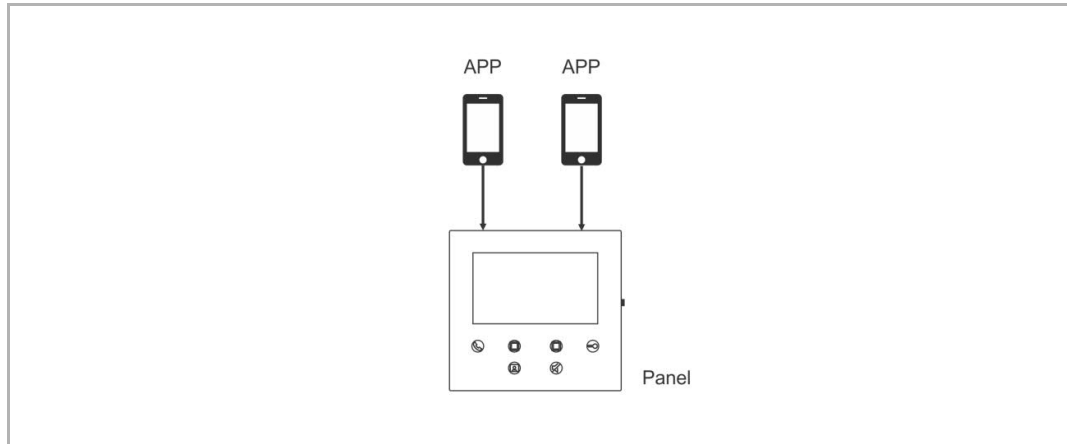
8.6.4 Ændring af udendørsstationens password

På appens konfigurationsskærm trykker du på "Outdoor station password", aktiverer "Enable password"-funktionen og indtaster et password (3-8 cifre), inden du trykker på "Finish" for at gemme.



8.6.5 Brugeradministration

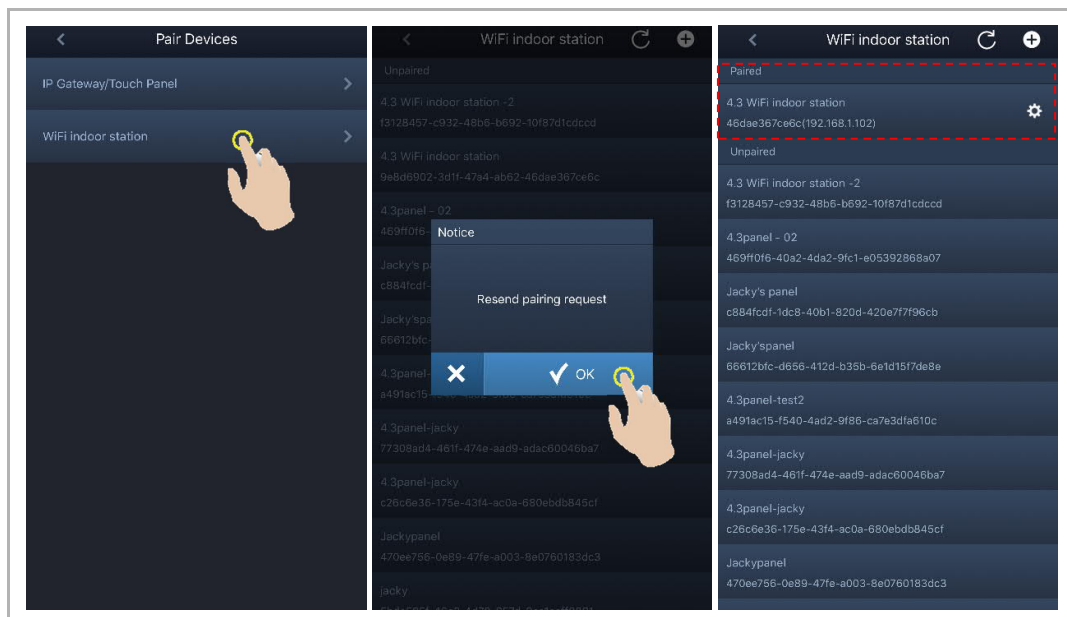
Hvis du ønsker at administrere flere apps på samme wi-fi indendørsstation, skal du logge ind på samme MyBuildings-konto. Maks. 8 apps kan understøttes af én wi-fi indendørsstation.



1. Parring af apps

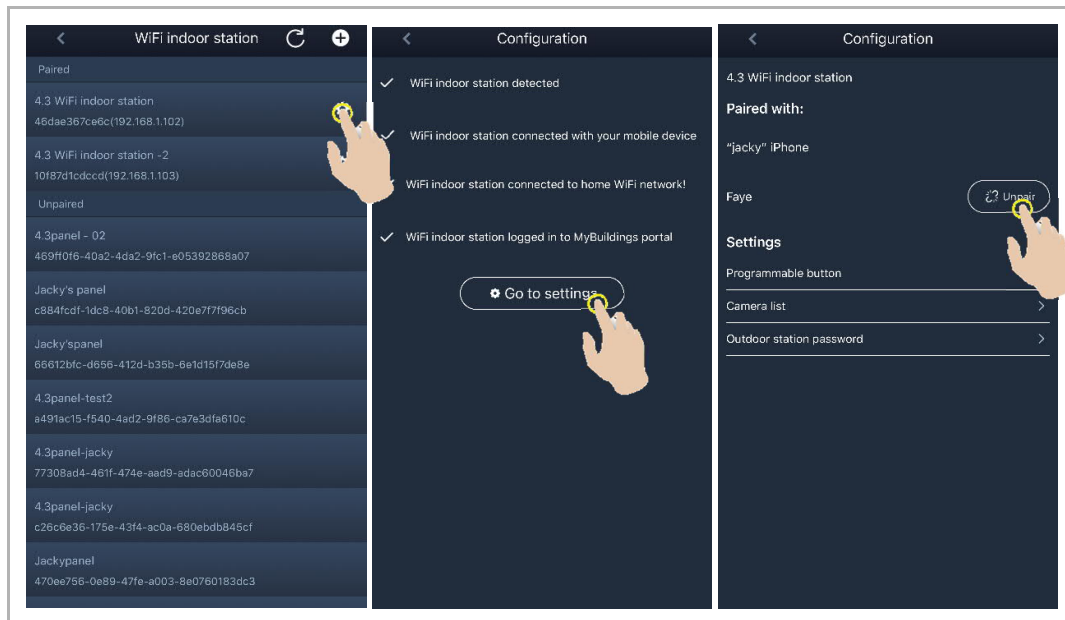
Den første app vil automatisk parre WiFi-indendørsstationen efter den indledende opsætning.

De andre apps kræver ikke længere den indledende opsætning. På appens "WiFi indoor station"-skærm trykker du på den specificerede wi-fi indendørsstation i sektionen "Unpaired" og derefter på "OK".



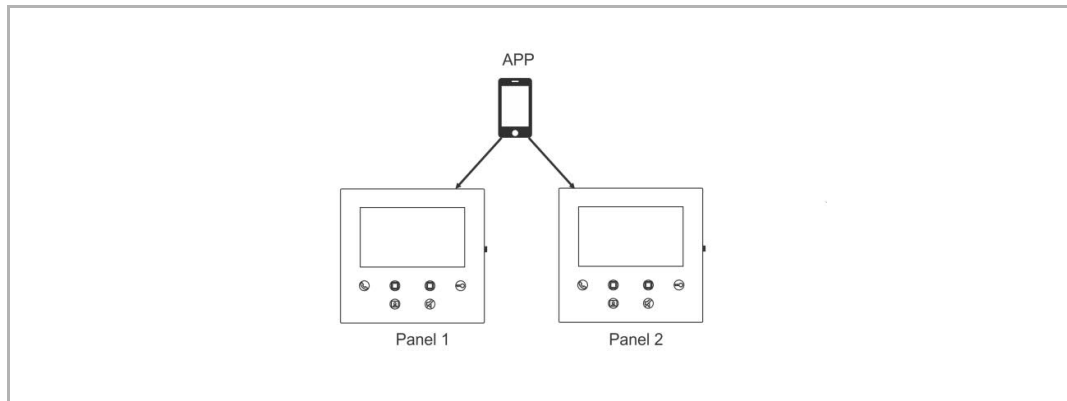
2. Ophæv pairing af apps

På appens konfigurationskærm kan du ophæve pairingen af andre apps ved at trykke på "Unpair".



8.6.6 Enhedsadministration

Der kan styres flere forskellige wi-fi indendørsstationer med én app.

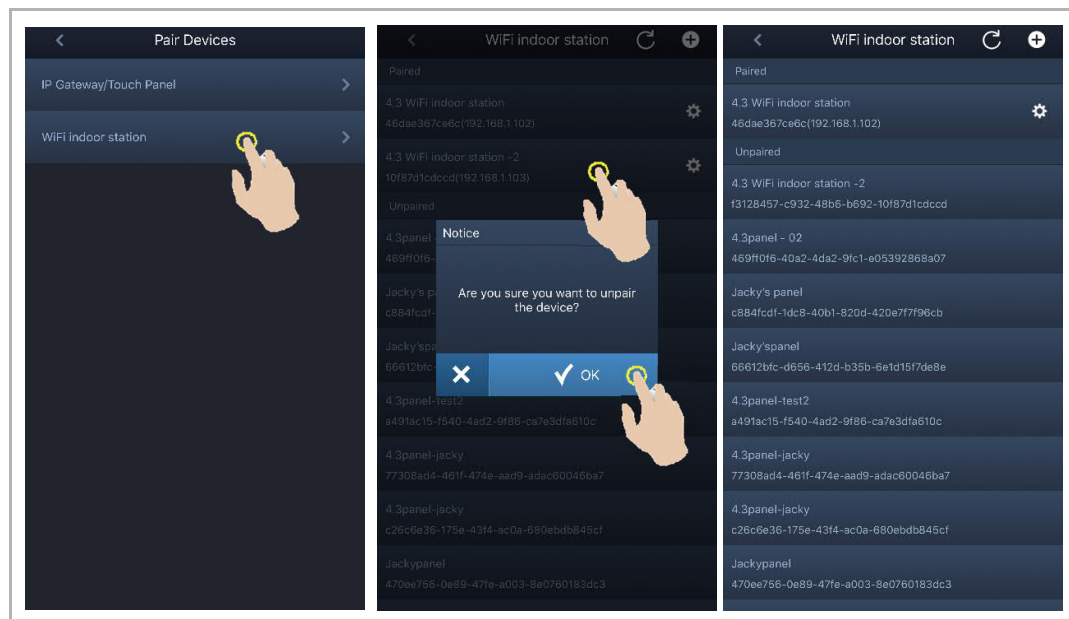


1. Parring af wi-fi indendørsstationer

Appen vil automatisk parre wi-fi indendørsstationen efter den indledende opsætning. Hvis du ønsker at administrere flere wi-fi indendørsstationer, skal du kun gentage den indledende opsætning.

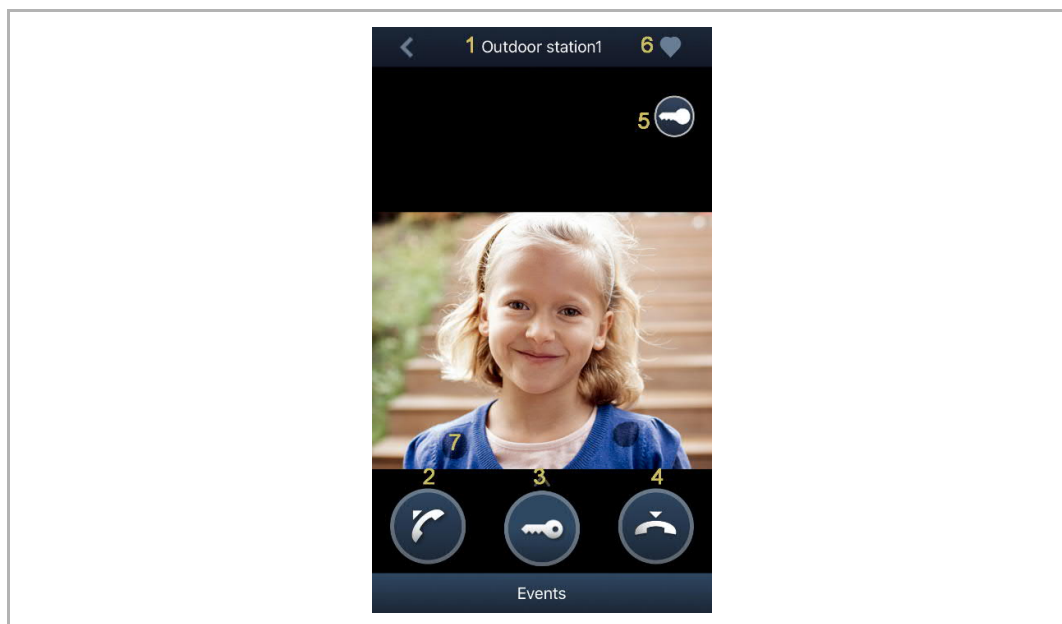
2. Ophævelse af parring af wi-fi indendørsstationer

På appens "WiFi indoor station"-skærm trykker du på den specificerede wi-fi indendørsstation i sektionen "Paired" og derefter på "OK".



9 Betjening

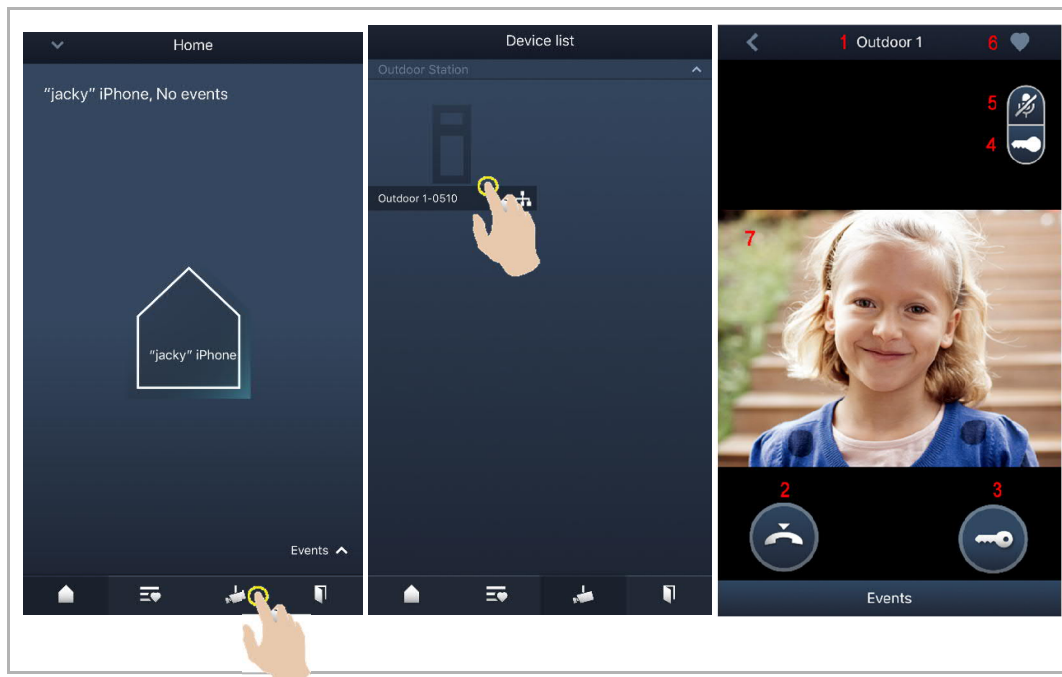
9.1 Opkald fra udendørsstationer



Nr.	Funktion
1	Opkalder-ID
2	Klik på dette ikon for at modtage opkaldet.
3	Klik på dette ikon for at udløse standardlåsen på den kaldende udendørsstation.
4	Klik på dette ikon for at afslutte opkaldet.
5	Klik på dette ikon for at udløse den semundære lås på den kaldende udendørsstation eller tænde lyset (afhængigt af indstillingen af den sammenparrede programknap på indendørsstationen).
6	Klik for at tilføje enheden til favoritter (se flere detaljer i kapitlet "Monitorering").
7	Tryk vedvarende på billedet for at tage et snapshot.


9.2 Overvågning fra udendørsstationer


På appens "Home"-skærm trykker du på "📹" for at åbne enhedslisteskærmen, derefter på en bestemt udendørsstation for at starte overvågningen.



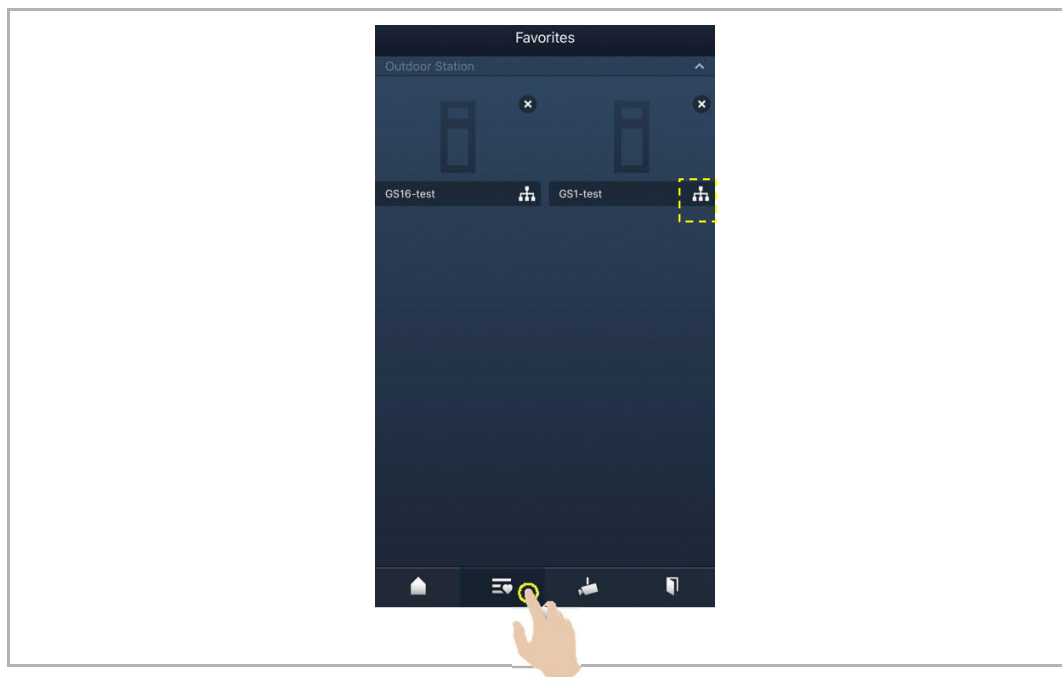
Nr.	Funktion
1	Opkalder-ID
2	Klik på dette ikon for at afslutte overvågningen og kommunikationen.
3	Klik på dette ikon for at udløse standardlåsen på den overvågede udendørsstation under monitoreringen.
4	Klik på dette ikon for at udløse den sekundære lås på udendørsstationen eller udløse skifteaktuatoren under overvågningen (afhængigt af indstillingen af det sammenparrede panels programknap).
5	Klik på dette ikon for at starte kommunikationen med udendørsstationen (lydløs som standard).
6	*Klik for at tilføje enheden til favoritter.
7	Tryk vedvarende på billedet for at tage et snapshot

***Favoritskærm**

På appens "Home"-skærm trykker du på "  " for at se favoritenhederne.

 = Internt netværk

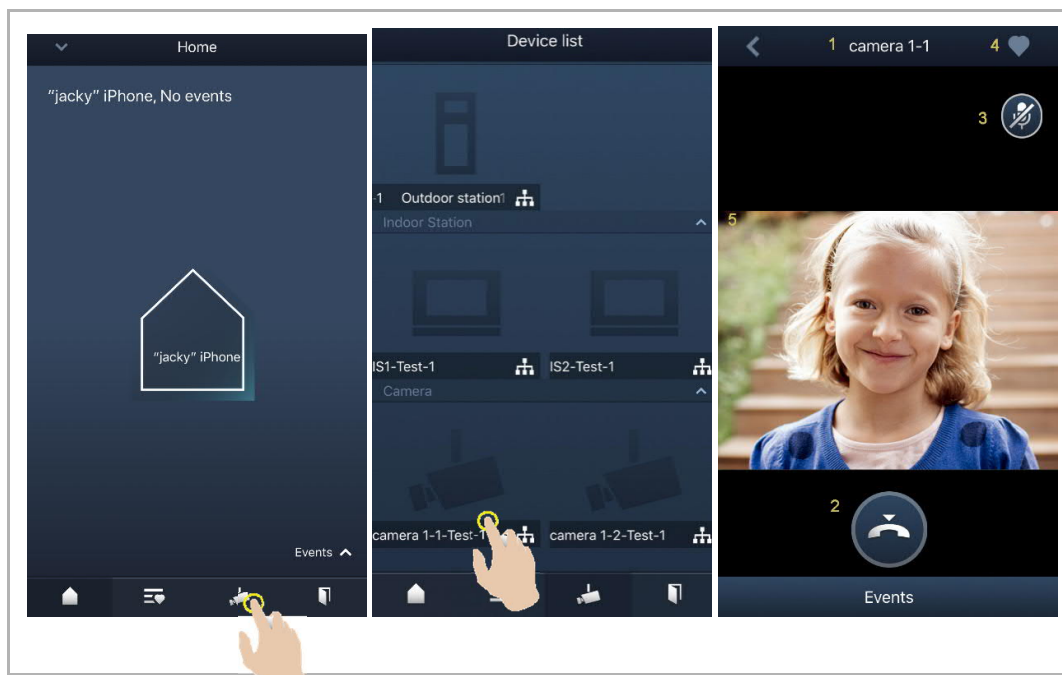
 = Eksternt netværk



9.3 Overvågning fra kameraer

Du skal søge efter kameraer på appens "Camera list"-skærm, inden denne funktion anvendes. Se kapitlet "Søgning efter kameraer" for flere informationer.

På appens "Home"-skærm trykker du på "📷" for at åbne enhedslisteskærmen, derefter på et bestemt kamera for at starte overvågningen.

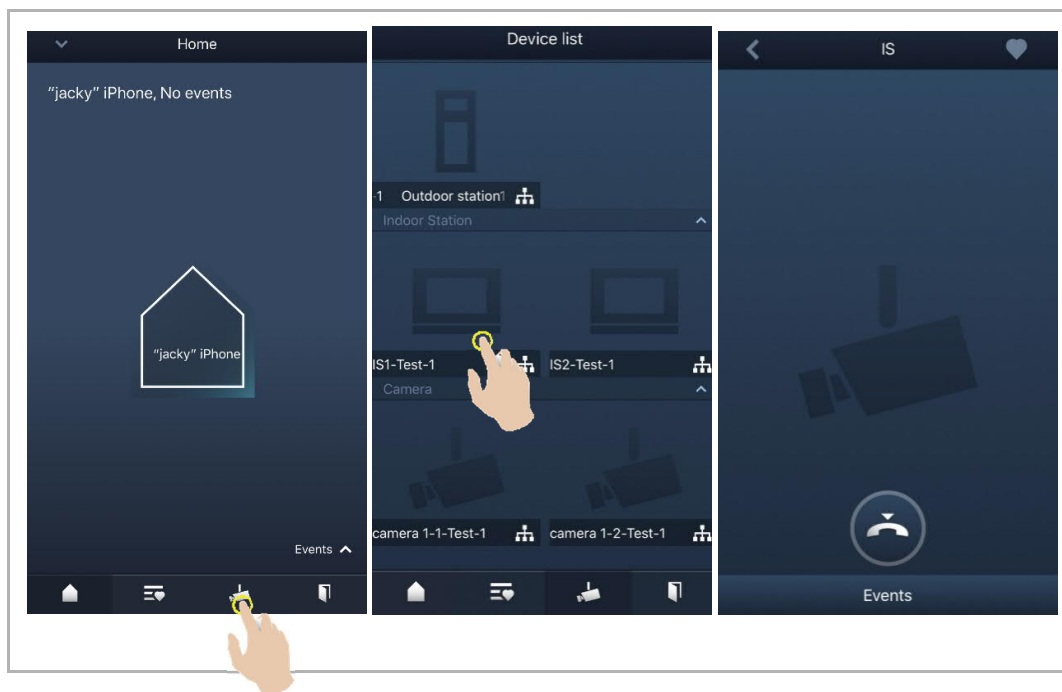


Nr.	Funktion
1	Opkalder-ID
2	Klik på dette ikon for at afslutte overvågningen.
3	Ikke tilgængelig
4	Klik for at tilføje enheden til favoritter.
5	Tryk vedvarende på billedet for at tage et snapshot

9.4 Intercom

Du skal indstille programknappens funktion til "Intercom call", inden denne funktion anvendes. Se kapitlet "Konfiguration af programknapper" for flere informationer.

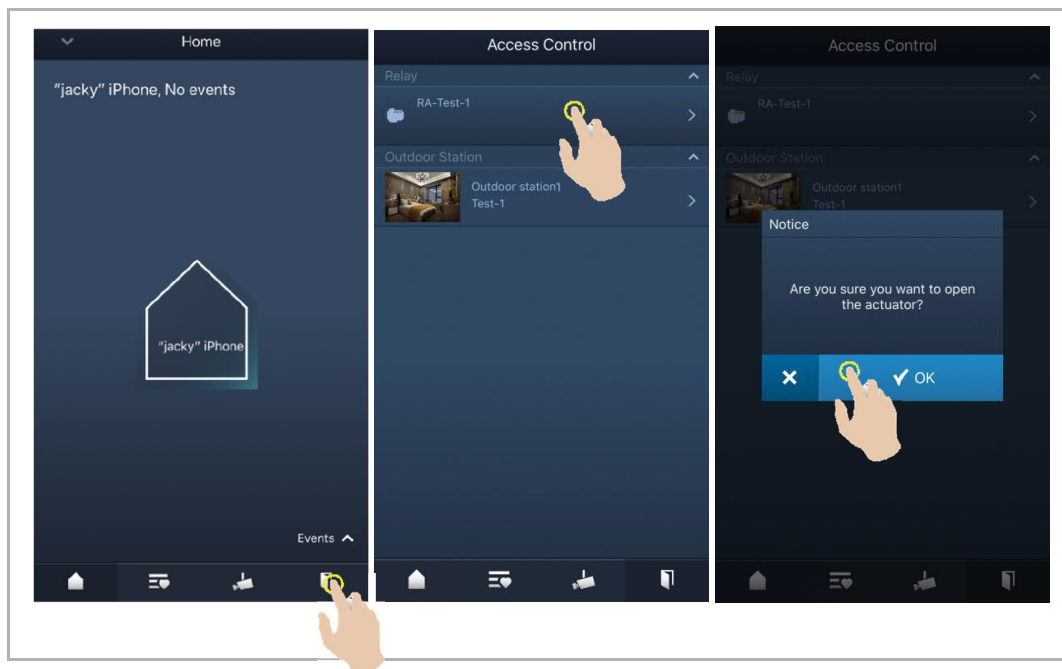
På appens "Home"-skærm trykker du på "📞" for at åbne enhedslisteskærmen, derefter på en bestemt indendørsstation for at starte et opkald.



9.5 Udløsning af skifteaktuatorer

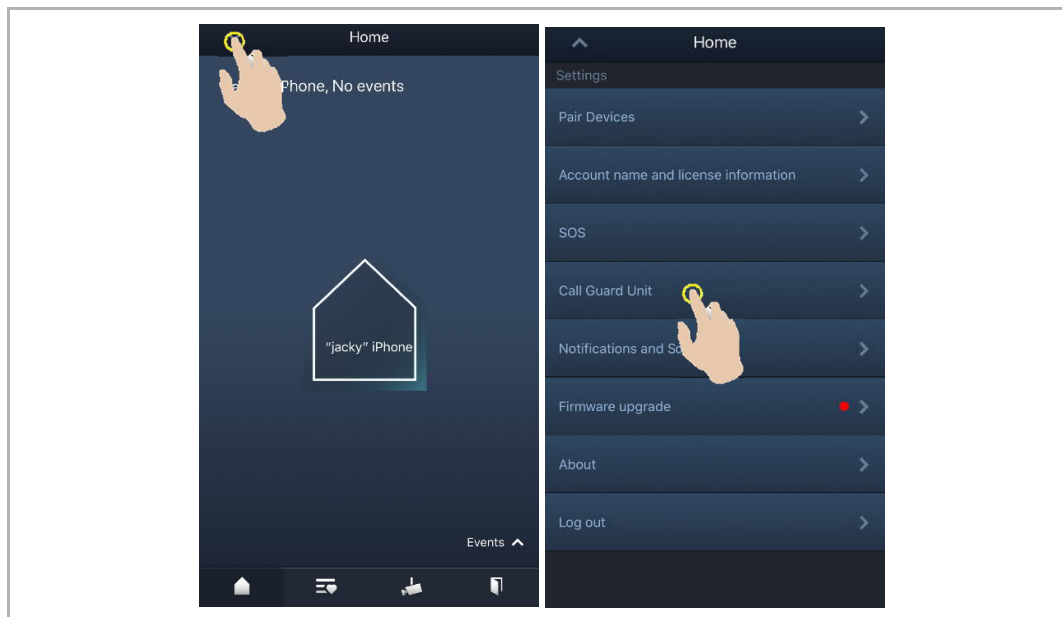
Du skal indstille programknappens funktion til "Switch actuator", inden denne funktion kan anvendes. Se kapitlet "Konfiguration af programknapper" for flere informationer.

På appens "Home"-skærm trykker du på "🔔" for at åbne skærmen "Access control", derefter på en bestemt skifteaktuator og "OK" for at åbne den.



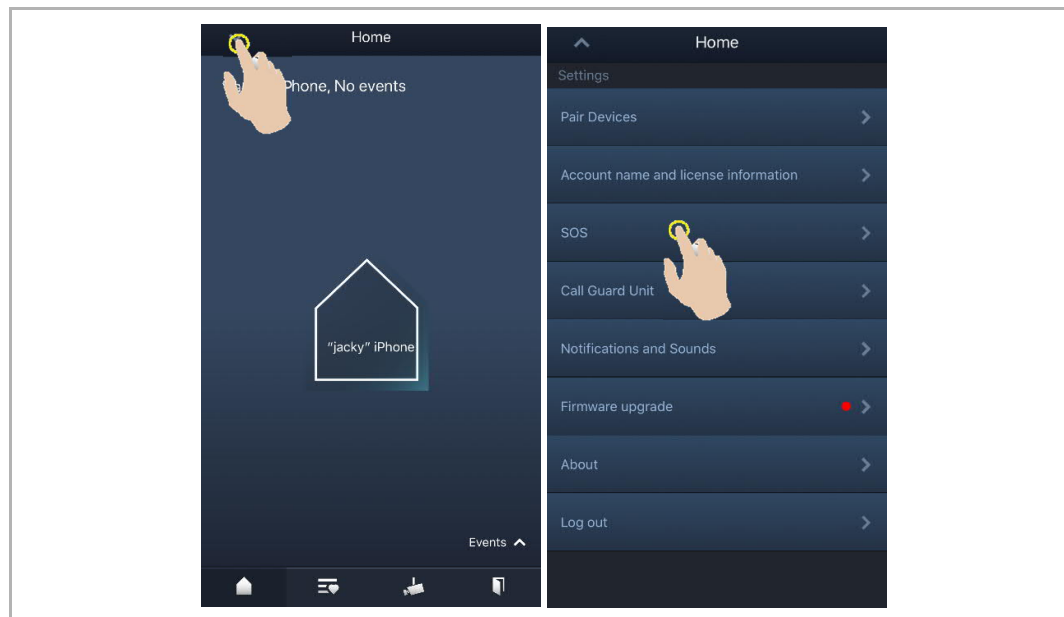
9.6 Vagttjeneste

På appens "Home"-skærm trykker du på "v", derefter "Call guard unit". Derefter vælger du den indendørsstation, der er tilknyttet vagtenheden for at ringe til vagtenheden.




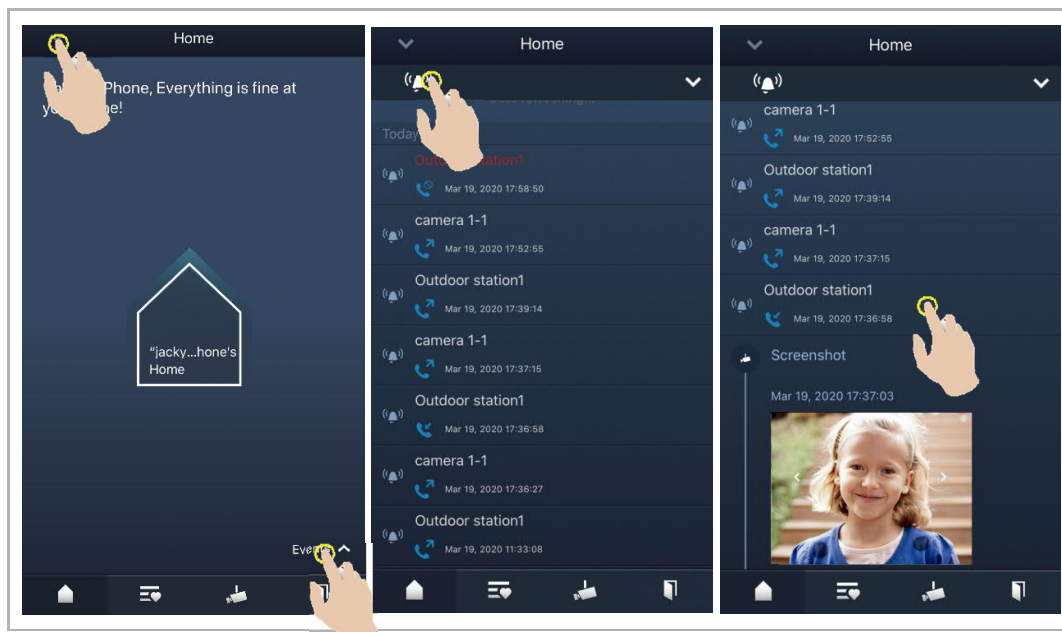
9.7 SOS


På appens "Home"-skærm trykker du på "v", derefter "SOS" for at sende et SOS til vagtenheden.




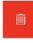
9.8 Historik

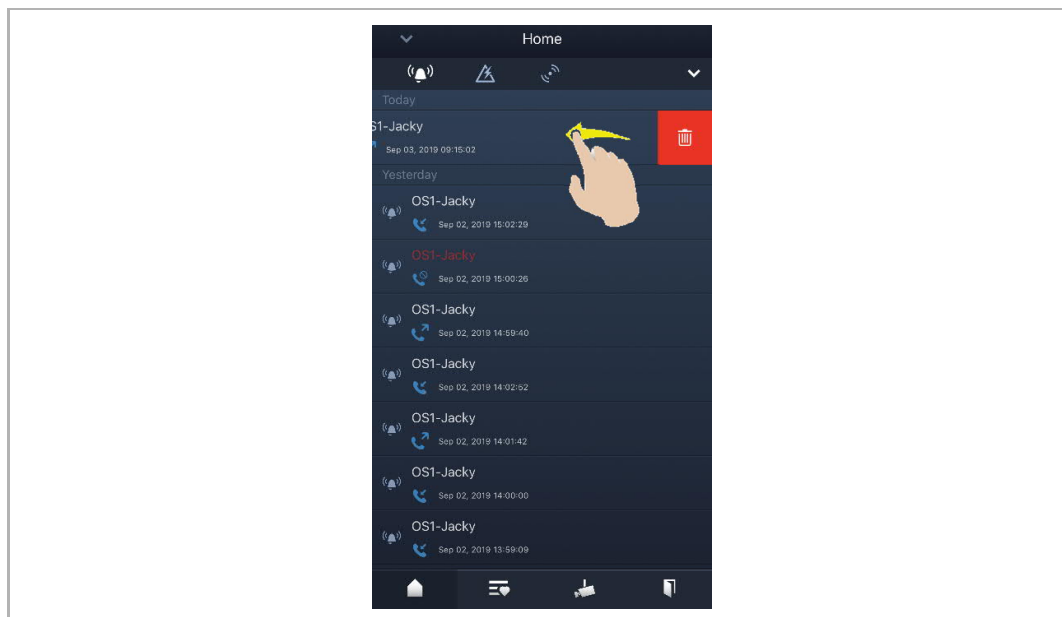
På appens "Home"-skærm trykker du på "v", derefter "Events",  for at åbne historikken. Du kan trykke på en bestemt optagelse for at se flere oplysninger.



Ikon	Funktion
	Indkommende opkald
	Start overvågning
	Mistet opkald (rødt ord i mellemtiden)
	Tryk vedvarende på billedet for at gemme billedet i fotoalbummet

På en IOS-enhed swiper du optagelsen til venstre og klikker derefter på  at slette optagelsen.

På en Android-enhed trykker du vedvarende på optagelsen og klikker derefter på  for at slette optagelsen.



10 Cybersikkerhed

10.1 Disclaimer

Produkterne er designet til at blive tilsluttet og kommunikere informationer og data via et netværksinterface, som skal være forbundet til et sikkert netværk. Det er kundens eneste ansvar at levere og kontinuerligt sørge for en sikker forbindelse mellem produktet og kundens netværk eller ethvert andet netværk (alt efter omstændighederne) og iværksætte og vedligeholde passende forholdsregler (såsom, men ikke begrænset til installationen) af firewalls, anvendelse af godkendelsesforanstaltninger, kryptering af data, installation af antivirusprogrammer osv.) for at beskytte produktet, netværket, dets system og interfacer mod enhver form for sikkerhedsbrud, uautoriseret adgang, interferens, indtrængen, lækage og/eller tyveri af data eller informationer. ABB og dets tilknyttede virksomheder er ikke ansvarlige for skader og/eller tab i forbindelse med sådanne sikkerhedsbrud, uautoriseret adgang, interferens, indtrængen, lækage og/eller tyveri af data eller information.

Selvom ABB leverer funktionstest på de produkter og opdateringer, som vi frigiver, skal du oprette dit eget testprogram for eventuelle produktopdateringer eller andre større systemopdateringer (som skal omfatte, men ikke være begrænset til kodeændringer, konfigurationsfilændringer, tredjeparts softwareopdateringer eller programrettelser), udskiftning af hardware osv.) for at sikre, at de sikkerhedsforanstaltninger, du har implementeret, ikke er kompromitteret, og systemfunktionaliteten i dit miljø er som forventet.

10.2 Performance og service

Netværksperformance

Type	Værdi
Ethernet	100 Mbps (148.800 packets/s)
ARP	20 Mbps (29.760 packets/s)
ICMP	100 Mbps (148.800 packets/s)
IP	60 Mbps (89.280 packets/sec)

Port og service

Port	Service	Formål
5222	TCP	Service for XMPP-klient
5269	TCP	Xmpp-server
5060/tcp	SIP	Port 5060/tcp anvendes af SIP Server Flexisip/0.5.0 (sofia-sip-nta/ 2.0). SIP (Session Initiation Protocol) er en beskedprotokol til at starte kommunikationssessioner mellem systemer. Det er en protokol, der hovedsageligt anvendes i IP-telefonnetværk/-systemer til opsætning, kontrol og nedbrydningssessioner mellem to eller flere systemer. Port 5060/udp anvendes af SIP Server Flexisip/0.5.0 (sofia-sip-nta/2.0).
5060/udp	SIP	
5061/tcp	SIP-TLS	Port 5061/tcp anvendes af SIP Server Flexisip/0.5.0 (sofia-sip-nta/ 2.0) med SSL-chipere, der muliggør kryptering af kommunikationssessioner.
5062/udp	SIP	Lokal SIP-service anvendes af SIP Server Flexisip/0.5.0 (sofia-sip-nta/2.0)
50602/udp	SIP	Anvendes af SIP STUN-server
2222/tcp	Private	Anvendes til b2bsip
2224/tcp	Private	Anvendes til b2bsip
8277/tcp	Private	Anvendes til interproces-kommunikation til sikkerhedslagringskomponent. Denne port er kun begrænset til lokal adgang fra iptables.
1900/udp	UPNP	UPNP-broadcast-port
49152/tcp	UPNP	Portable SDK til UPnP-enheder
Random Port/udp	Private	Tilfældig udp-port anvendes til b2bsip til at kommunikere med cloud flexisip-server.

10.3 Retningslinjer for implementering

Installer ikke enheden på et offentligt sted for at sikre, at fysisk adgang til enhederne kun gives til betroet personale. Kunden skal være opmærksom på, at uautoriseret fysisk adgang til enheden kan medføre en cybersikkerhedsrisiko. Implementeringen forudsætter, at den person, der har fysisk adgang til enheden, er enhedsejeren, som kan besvare et døropkald og åbne låsen til udendørsstationen.

Når brugeren beslutter at fjerne enheden fra systemet, skal han/hun nulstille enheden til fabriksindstillingen for at fjerne alle konfigurationsdata og følsomme data i enheden. Dette forhindrer følsom datalækage.

Det anbefales, at enheden implementeres sammen med sikkerhedskontroller (såsom en firewall eller en IPS), der kan registrere og muligvis endda forhindre nogle af DoS-angrebene. Det er også nødvendigt, at switche og routere er konfigureret korrekt og giver mulighed for hastighedsbegrænsning samt begrænser den procentdel af CPU-strøm, det er tilladt at bruge på forskellige grænseflader ved hjælp af hastighedsbegrænsere.

10.4 Opgradering

Enheden understøtter opdatering af firmware ved at uploade firmware fra Welcome-appen. I denne tilstand anvendes en signaturfil til at verificere godkendelse og integritet af firmware. Hvis internettjenester er tilgængelige, opretter enheden forbindelse til MyBuildings-server for at downloade den nye firmware, men skal hver gang bekræftes af slutbrugeren via Welcome-app.

10.5 Sikkerhedskopiering/gendannelse

Der er ingen sikkerhedskopiering og gendannelse af enhedens konfigurationsdata.

10.6 Forebyggelse af malware

Produktet er ikke modtageligt over for malware, fordi der ikke kan udføres en brugerdefineret kode på systemet. Den eneste måde at opdatere softwaren på er ved at opgradere firmwaren. Kun firmware, der er underskrevet af ABB, kan accepteres.

10.7 Password-regel

Der er ingen forudindstillet administrator-konto/-password i enheden.

Bemærkninger

Vi forbeholder os retten til på ethvert tidspunkt at foretage tekniske ændringer af indholdet i dette dokument uden forudgående varsel.

Specifikationerne aftalt på tidspunktet for ordreafgivelsen gælder for alle ordrer. ABB accepterer intet ansvar for mulige fejl eller ufuldstændigheder i dette dokument.

Vi forbeholder os alle rettigheder til dette dokument og emnerne og illustrationerne indeholdt deri. Dokumentet og dets indhold eller dele deraf må ikke reproducere, sendes eller genbruges af tredjeparter uden forudgående skriftligt samtykke fra ABB.



ABB A/S
Meterbuen 33
2740 Skovlunde
Tlf.: +45 4450 4450

www.abb.com