



Es Momento de Actuar

La guía de implementación de la sustentabilidad para el
Código de Conducta de Proveedores de ABB

Aviso

El objetivo de este manual es ayudar a los proveedores de ABB a cumplir con el Código de Conducta de Proveedores de ABB. Las recomendaciones en este manual están basadas en las mejores prácticas de ABB y no liberan a los proveedores de cumplir con todos los requerimientos aplicables a la jurisdicción federal, estatal, municipal y/o local.

Este manual no pretende interpretar dichas leyes, regulaciones, requerimientos, estándares o contratos. Si bien hicimos nuestro mejor esfuerzo en preparar este manual, no hay representaciones o garantías con respecto a la exactitud del contenido de este manual, y ABB –sin límite alguno – se limita a la responsabilidad de cualquier garantía implícita de comercialización o adecuación para un objetivo en particular.

La información se ofrece bajo el entendido que el contenido no ofrece asesoría legal u otros servicios profesionales. Si requiere asesoría legal o algún otro servicio profesional, se deberán buscar los servicios de un especialista en el tema correspondiente.

Versión 1.1, Publicado el 30 de Abril 2014

Para obtener la versión más reciente de este Manual, ingrese a:
www.abb.com/supplyingtoabb

Propietario del document GF-SCM (sustainability.scm@ch.abb.com)

Contenido

- 1 Introducción
- 2 Cómo utilizar este manual
- 3 Cómo le brindaremos soporte
- 4.1 Liderazgo de cumplimiento
 - 4.1.1 Manejo General
- 4.2 Liderazgo social
 - 4.2.1 Derechos laborales y derechos humanos
 - 4.2.2 Empleo justo
 - 4.2.3 Jornada laboral y días de descanso
 - 4.2.4 Remuneración
 - 4.2.5 Prestaciones
- 4.3 Liderazgo de seguridad y salud
 - 4.3.1 Manejo de la responsabilidad en seguridad y salud
 - 4.3.2 Sistema de manejo de seguridad y salud
- 4.4 Liderazgo Ambiental
 - 4.4.1 Manejo de la responsabilidad ambiental
 - 4.4.2 Sistema de manejo ambiental
- 4.5 Liderazgo Adquisitivo
 - 4.5.1 Proveedores de segunda línea y contratistas
- 5 Cómo obtener mayor información

1

Introducción

1 Introducción

Los productos y servicios de ABB están ayudando a nuestros clientes a utilizar la energía eléctrica de manera más eficiente para incrementar la productividad industrial y disminuir el impacto ambiental de una manera sustentable. ABB representa el “Poder y Productividad para un Mundo Mejor” porque trabajamos con gran esfuerzo para realizar nuestros negocios de manera ética y con respeto hacia nuestros empleados, la sociedad y el medio ambiente. Nos enorgullece nuestro desempeño sustentable y luchamos para ser mejores día con día.

Como proveedor de ABB usted es parte de nuestra “Empresa Extendida” y por tanto se espera que usted cumpla los mismos estándares con respeto a condiciones de trabajo justas y legales, seguridad y salud ocupacional, responsabilidad ambiental y ética en los negocios. Estos estándares se definen en el [Código de Conducta de Proveedores de ABB](#). Cumplir con estos estándares le permitirá proteger y valorar más a sus empleados, sus clientes y sus colegas.

Este manual contiene información de cómo puede usted cumplir con los requisitos de sustentabilidad contenidos en el Código de Conducta de Proveedores y como podremos ayudarle a desarrollar su negocio de manera sustentable.

ABB tiene relaciones de negocios con un amplio rango de proveedores - desde las grandes compañías multinacionales hasta comerciantes individuales; desde proveedores de materia prima o productos, hasta proveedores de servicios - pero todos tienen algo en común: su compromiso con el Código de Conducta de Proveedores.

Las acciones que debe tomar y los procedimientos y sistemas que debe implementar para cumplir con este Código, dependen en gran parte de la naturaleza de su negocio y el tipo de productos o servicios que usted le proporciona a ABB.

La información en este manual es de mayor relevancia para nuestros proveedores de materiales directos y servicios contratados, aquellos con una relación de negocio más estratégica y de largo plazo con ABB. Estos proveedores encontrarán nuestros “básicos de sustentabilidad” particularmente útiles para ayudarles a cumplir con nuestro código de conducta de proveedores.

2

Cómo utilizar este manual

2 Cómo utilizar este manual

Este manual está estructurado de manera que le permita dividir el proceso de desarrollo de sustentabilidad en diferentes paquetes de trabajo y asignar las responsabilidades entre los diferentes departamentos en su organización.

El capítulo 3 explica de manera general el soporte que puede usted esperar recibir de ABB en su camino hacia ser un proveedor más sustentable. Esta información en particular es importante para los líderes de su compañía.

El capítulo 4 es el objeto de este manual, donde se habla de las operaciones. El capítulo inicia con una introducción breve y aclaración de algunos de los conceptos importantes, para posteriormente brindar una descripción detallada de nuestros "básicos de sustentabilidad" así como sugerencias de cómo se pueden implementar estos básicos de sustentabilidad en su empresa. Algunos conceptos importantes están ilustrados para facilitar su comprensión.

Los básicos de sustentabilidad están agrupados en diferentes secciones, facilitando la creación de paquetes de trabajo para sus respectivos departamentos (recursos humanos, operaciones, compras, etc.).

Finalmente, a lo largo de este capítulo, encontrará códigos como (<5D). Esta es una referencia a los "manuales de proveedores de ABB para la implementación de la sustentabilidad" para países específicos que contienen una lista enumerada (utilizando los mismos códigos) de las leyes aplicables y los estándares que regulan nuestros principios básicos de sustentabilidad en países seleccionados. Comuníquese con su contacto de ABB para recibir mayor información.



- Este manual se mejora constantemente con base en la retroalimentación que recibimos por parte de nuestros proveedores. Envíe sus comentarios a: scm.sustainability@ch.abb.com
- La última versión del manual, así como el material de soporte está disponible en: <http://www.abb.com/supplyingtoabb>
- ¡Piense dos veces antes de imprimir! Por favor considere el medio ambiente antes de imprimir este manual.

3

Cómo le
brindaremos
soporte

3 Cómo le brindaremos soporte

No importa si el concepto de sustentabilidad es nuevo para usted o si su compañía es de calidad mundial en términos de desempeño económico, social y ambiental; únicamente trabajando en equipo podemos lograr que nuestro negocio se vuelva más sustentable.

En ABB, tenemos un Código de Conducta claro, asesorando a todos nuestros empleados en cómo se desempeña un negocio sustentable bajo las mejores prácticas. Hacemos nuestro máximo esfuerzo para asegurar que nuestros empleados estén totalmente conscientes de la importancia de la sustentabilidad para nuestra compañía y para nosotros como personas. De hecho, a lo largo de los últimos dos años, hemos capacitado a más de mil personas en todo ABB.

Sin embargo sabemos que capacitar a nuestros empleados no es suficiente. También debemos de buscar un acercamiento con nuestros proveedores. Después de todo, ustedes hicieron un compromiso similar con la excelencia de sustentabilidad cuando se firmaron el [Código de Conducta para Proveedores de ABB](#), el cual es parte de nuestros Términos y Condiciones estándar.

ABB normalmente organiza capacitaciones en todo el mundo para crear consciencia de la sustentabilidad para ofrecerles a nuestros proveedores información que les ayude a cumplir con el compromiso pactado. Este manual es una parte integral de estos esfuerzos de capacitación, ayudándole a transformar la consciencia en acción, y el compromiso en desempeño.

El siguiente paso en su esfuerzo para convertirse en un proveedor más sustentable consiste en implementar nuestros principios básicos de sustentabilidad (Capítulo 4). Estos le ayudarán modernizar sus procesos de manufactura y negocio, incrementar la productividad, lograr el cumplimiento con la legislación correspondiente y activar la mejora continua en su desempeño sustentable. Usted se convertirá en un socio de negocio más atractivo para ABB y para otros clientes potenciales.

Para ayudarles a nuestros proveedores a demostrar su cumplimiento con estos principios, ABB está llevando acabo asesorías de sustentabilidad en su planta, particularmente con nuestros proveedores estratégicos de materiales directos y servicios contratados. La primera asesoría la paga ABB y la lleva acabo un equipo de auditores certificados externos. En caso de que los hallazgos sean de incumplimiento, se emite un reporte de acción correctiva con un plan de trabajo predeterminado con fechas para su implementación. Al cierre de estos planes de acciones correctivas se auditará nuevamente. ABB terminará su relación laboral con los proveedores que incumplan con la implementación de las acciones correctivas.

Implementar los básicos de sustentabilidad le permitirá dirigir y monitorear la mejora continua. Su desempeño en sustentabilidad es un indicador clave en nuestro proceso de certificación, desarrollo, evaluación y clasificación de proveedores.

Las compañías de clase mundial se convertirán en los proveedores preferentes de ABB en nuestra lucha de "Poder y Productividad para un Mundo Mejor."



- Contacte a su Gerente ABB SCM para conocer más acerca de las próximas capacitaciones cerca de usted.
- Para conocer más de cómo ABB está trabajando para convertirse en un proveedor más sustentable para nuestros clientes, visite <http://www.abb.com/sustainability>
- ¡Lo invitamos a retar nuestro desempeño y ayudarnos a ser más sustentables! Envíe sus comentarios acerca de nuestro desempeño en sustentabilidad a scm.sustainability@ch.abb.com

3 Cómo le brindaremos soporte

Antes



Después



Antes



Después



Antes



Después



Antes



Después



4

Cómo puede usted
implementar los básicos
de sustentabilidad

Cómo puede usted implementar los básicos de sustentabilidad

Sencillamente la sustentabilidad se trata de mantener a los miembros de su compañía y a otras compañías vecinas seguras y felices. Los principios básicos de sustentabilidad de ABB le permiten lograr esta meta. Este capítulo contiene más información de estos principios básicos así como sugerencias de cómo pueden implementarse en su negocio del día a día.

Tome en cuenta que cuando un principio básico de sustentabilidad es relevante para todos los trabajadores, usted debe asegurar que los trabajadores de todos los niveles, incluyendo trabajadores de planta, contratistas, subcontratados, practicantes y becarios, etc. estén cubiertos por las medidas de implementación.

De la misma forma, al comunicar sus requerimientos y medidas de implementación, debe asegurarse que la comunicación sea efectiva, por ejemplo, que el público meta (gerentes, supervisores, trabajadores, contratistas, etc.) hayan entendido claramente el mensaje y sus implicaciones en su área de responsabilidad. Esto puede requerir diferentes medios de comunicación (sesiones de capacitación documentadas, pósters, instrucciones de trabajo, manuales de trabajador, cláusulas de contrato, etc.) en diferentes idiomas.



A lo largo de este capítulo usted encontrará códigos como (<5D). Esta es una referencia a los "manuales de proveedores de ABB para la implementación de la sustentabilidad" para países específicos que contienen una lista enumerada (utilizando los mismos códigos) de las leyes aplicables y los estándares que regulan nuestros principios básicos de sustentabilidad en países seleccionados. Comuníquese con su contacto de ABB para recibir mayor información.

4.1

Liderazgo de Cumplimiento





4.1.1 Manejo general

El Código de Conducta de Proveedores de ABB no le exige requisitos nuevos a su negocio, únicamente le solicita asegurar que usted cumpla con todos los estándares relevantes, la legislación local aplicable, convenciones internacionales y con sus obligaciones contractuales con ABB en las áreas de ética en los negocios, trabajo, medio ambiente, seguridad y salud.

Primero usted necesita comprender cuales son estos requisitos. Esto no es fácil debido a que pueden estar definidos por diferentes accionistas, pueden ser difíciles de entender, o pueden cambiar con el tiempo. Esta sección del manual le ayuda a establecer procedimientos para identificar los diversos requisitos y monitorear su cumplimiento.

Cómo puede manejar el cumplimiento

- Designe formalmente a un gerente con la responsabilidad de asegurar el cumplimiento en las áreas de trabajo, medio ambiente, seguridad y salud (>1G). Este representante gerencial deberá ser de alta dirección, una persona capacitada y competente, capaz de entender los diversos requisitos e involucrar a las personas indicadas para asegurar la implementación integral de las políticas, sistemas y procedimientos de su compañía relacionados con el cumplimiento de sustentabilidad. Las responsabilidades de este puesto deberán estar documentadas de manera clara y comunicadas a todos los gerentes y encargados. Las responsabilidades clave incluyen
 - Establecer una organización apropiada para el manejo del cumplimiento
 - Establecer los sistemas y procedimientos apropiados para identificar, analizar y controlar los riesgos de cumplimiento
 - Asegurar la competencia suficiente de los gerentes responsables y brindar liderazgo y asesoría en temas de cumplimiento
- Establecer un procedimiento para captar todos los requisitos aplicables y monitorear si sus operaciones y su desempeño cumple con dichos requisitos (>1.A). Parte de este procedimiento puede consistir en contar con un documento formal listando todos los requisitos relevantes al trabajo, medio ambiente, seguridad y salud (legal y otros) que son aplicables a su negocio. Asegúrese que esta lista se actualice de manera periódica y que todos los certificados y permisos requeridos son válidos, entendidos y se tienen en su planta. Asimismo,

continuamente revise y documente si su desempeño cumple con las condiciones definidas por los diversos requisitos, licencias y permisos (i.e. si usted cuenta con un permiso para contratar 500 trabajadores, vigente para los siguiente tres años, necesita un procedimiento de seguimiento para asegurarse que no contrate más de 500 trabajadores y que se renueve el permiso antes de su fecha de vencimiento).

- Comunique de manera efectiva los requerimientos legales de trabajo, medio ambiente, seguridad y salud a todos los trabajadores (>1B) Esto puede lograrse incluyendo los requisitos en el material de capacitación, contratos laborales o en los manuales del trabajador, así como mostrando los requisitos en un cartel en la entrada de sus instalaciones.

Cómo validaremos el cumplimiento

Durante la revisión de sustentabilidad del proveedor de ABB, revisaremos los documentos relevantes (i.e. cartas de asignación, minutas, etc.) registros, permisos, licencias y consentimientos para verificar su cumplimiento con todos los estándares relevantes, la legislación local aplicable, convenciones internacionales y sus obligaciones contractuales con ABB.

ABB también revisará la competencia y entrevistará al representante gerencial de cumplimiento, los miembros de su equipo, gerentes de planta, encargados y trabajadores, y evaluar la consciencia de los requerimientos legales aplicables y sus implicaciones en las respectivas áreas de responsabilidad, así como sus propios derechos legales y responsabilidades en su lugar de trabajo.

1 Primero, designe a un Líder de Cumplimiento, alguien que pueda asumir la responsabilidad por el cumplimiento legal en las áreas de trabajo, medio ambiente, seguridad y salud, normalmente se elige un miembro de la alta dirección.

2 Como Líder de Cumplimiento necesitará leer y comprender todos los temas legales relevantes y las responsabilidades que afectan a su empresa.

3 Desarrolle su propio manual de cumplimiento – incluya todo lo relevante al trabajo, medio ambiente, seguridad y salud para su empresa en un solo documento que sea fácil de entender.

! Revise el manual frecuentemente para asegurar que esté actualizado

4 Identifique todas las áreas de su empresa que son afectadas por los requisitos del manual de cumplimiento.

5 Explique su nuevo rol a los gerentes y encargados, exponga los requisitos de sustentabilidad y comuníqueles quién necesita hacer qué.

6 Desarrolle una estrategia de comunicación para que los trabajadores se mantengan informados de sus derechos y responsabilidades en la empresa.

7 Implemente sus políticas de sustentabilidad para asegurar el cumplimiento e inicie las acciones en su empresa.

8 Felicidades – Ahora usted está manejando de manera efectiva su cumplimiento con la sustentabilidad, un paso importante para convertirse en un proveedor preferente de ABB.

CONGRATULATIONS

4.2

Liderazgo
social





4.2.1 Derechos laborales y humanos

ABB tiene una política de cero tolerancia con respecto al trabajo infantil, trabajo forzado y las malas condiciones de trabajo para trabajadores jóvenes, así como para mujeres embarazadas o en periodo de lactancia. Tome en cuenta que si en la lista de requisitos que se detalla a continuación, los límites de edad establecidos por estándares internacionales y la legislación local son diferentes, los límites más bajos siempre son los aplicables.

Cómo puede cumplir con los requisitos de derechos laborales y humanos

- No podrá contratar a niños menores de 15 años o de la edad límite legal establecida por su legislación local (>1C). Utilizando un procedimiento de verificación de edad para todos los trabajadores así como incluyendo la fecha de nacimiento validada en los expedientes personales, puede asegurar el cumplimiento de este requisito.
- Trabajadores jóvenes (15-18 años, o definidos legalmente) así como mujeres embarazadas o en periodo de lactancia no podrán desempeñar trabajo pesado y/o peligroso y se les deberá otorgar los beneficios legales correspondientes (i.e. máximo de horas laborables, recesos periódicos, etc.) (>1D) Esto le exige contar con una lista del trabajo pesado y peligroso llevado a cabo por sus trabajadores e incluir registros en los expedientes personales de los trabajadores jóvenes, mujeres embarazadas o en periodo de lactancia.
- No podrá hacer uso del trabajo forzado (>1E). En particular,
 - Deberá cumplir con todas las leyes aplicables que regulan las retenciones o los documentos de los patrones o reclutadores externos (todos los trabajadores deberán contar con acceso y la posibilidad de recuperar sus documentos de identificación en cualquier momento);
 - Deducciones al salario, anticipos, y préstamos a los trabajadores no podrán exceder los límites legales y no podrán ser utilizados como un medio para retener a los trabajadores en su puesto de trabajo. Aún más, los términos y condiciones relacionados con la autorización y el cobro de los anticipos o préstamos deberá comunicarse de manera clara para que los trabajadores

interesados entiendan el proceso;

- El tiempo extra deberá trabajarse de manera voluntaria.

Cómo validaremos el cumplimiento

Para demostrar el cumplimiento con estos requisitos, deberá por lo menos

- Contar con la documentación de los requisitos legales respectivos (ver la Sección 4.1.1);
- Contar con declaraciones formales de las políticas de la empresa con respecto al trabajo infantil, trabajadores jóvenes, mujeres embarazadas o en periodo de lactancia, y el trabajo forzado;
- Contar con el soporte documental de cómo se han comunicado estas declaraciones de las políticas a sus trabajadores (i.e. capacitaciones, mediante contratos laborales, etc.);
- Resguardar registros en los expedientes personales (incluyendo las fechas de nacimiento validadas mediante un procedimiento establecido y los registros de trabajadores jóvenes, mujeres embarazadas y en periodo de lactancia);
- Contar con un listado del trabajo pesado y peligroso.

Durante la evaluación de la sustentabilidad de los proveedores de ABB, revisaremos estas políticas para validar que se estén comunicando de manera efectiva y que se estén implementando de manera integral (i.e. mediante observaciones durante nuestras visitas, entrevistas con los trabajadores, verificación de contratos, condiciones de préstamos y otros documentos y registros).

4.2.2 Empleo justo



Como proveedor de ABB, se le solicita apoyar y respetar la protección de los derechos humanos proclamados internacionalmente, asegurar la igualdad de oportunidad y respetar los derechos humanos de sus trabajadores con respecto a la negociación colectiva.

Cómo puede ser un patrón justo

- No caiga en prácticas de acoso, no discrimine contra una raza, casta, nacionalidad, religión, indígenas, migrantes, minorías, personas con discapacidades, mujeres, orientación sexual e identidad de género, afiliación política o participación en sindicatos (>11)
- Brindar oportunidades iguales a todos los empleados (i.e. con respecto a la remuneración, acceso a la capacitación, promoción y terminación de empleo) (>11)
- Brinde a todos los trabajadores la posibilidad de negociar de manera colectiva en temas de condiciones laborales, condiciones de seguridad y salud, jornada laboral, remuneración, etc. De acuerdo con los requisitos legales locales aplicables. (>1E)

Cómo validaremos el cumplimiento

Para demostrar el cumplimiento con estos requisitos, deberá al menos

- Contar con políticas claras y documentadas de las practicas disciplinarias, discriminación e igualdad de oportunidades;
- Contar con el soporte documental de que dichas políticas han sido comunicadas a los trabajadores (i.e. capacitaciones, contratos labores, manuales de empleado, etc.);
- Demostrar la implementación efectiva del acuerdo de negociación colectiva o la metodología utilizada.

Durante la evaluación de sustentabilidad de los proveedores de ABB, revisaremos sus políticas y acuerdos para validar que han sido implementados de manera integral (i.e. mediante una valoración de desempeño, promoción y procedimientos de transferencia y registros, integración del equipo de administración, representación de trabajadores en la comisión de seguridad, comité de quejas, comités de mejora, etc.).



4.2.3 Jornada laboral y días de descanso

Como proveedor de ABB, se le solicita apegarse a todas las leyes y estándares industriales con respecto a políticas de jornadas laborales, tiempo extra y ausencias. Tome en cuenta que estas reglas aplican para todos los trabajadores, de todos los niveles (i.e. de planta, contratistas, subcontrataciones, etc.).

Cómo puede controlar las jornadas laborales y días de descanso

- Resguarde registros verificables de las horas laboradas y horas extraordinarias de todos los trabajadores (>2C). El sistema de rastreo de las horas laboradas y las horas extraordinarias puede ser manual o electrónico y debe contar con los trabajadores con salarios por contrato y salarios por hora.
- Las horas trabajadas y las horas extraordinarias deben estar dentro de los límites legales. ABB recomienda que el horario normal de trabajo para todos los trabajadores, incluyendo horas extraordinarias no exceda las 60 horas por semana. Las horas extraordinarias no deberán laborarse regularmente (>2.A). Tome en cuenta que los requisitos legales muchas veces limitan el total de horas trabajadas no solamente en una semana, sino durante un periodo más largo (i.e. por mes, trimestre, año, etc.).
- El trabajo extraordinario deberá desempeñarse de manera voluntaria (>2D). No deberá forzar a nadie a trabajar horas extraordinarias.
- Asegurarse de ofrecerle a todos los trabajadores 1 día de descanso después de laborar 6 días consecutivos (>2B).

Cómo validaremos el cumplimiento

Durante la evaluación de sustentabilidad de los proveedores de ABB, revisaremos sus jornadas laborales y política de horas extraordinarias, asistencia y registros de entrada y salida, permisos relevantes de las autoridades locales o acuerdos con los sindicatos (i.e. para excepciones temporales en periodos de producción máxima), nómina y recibos de nómina, procedimientos y registros de ausencia, planes de producción y registros de productividad (utilizado para conciliar con los registros de tiempo), etc. Además realizaremos entrevistas con los trabajadores para verificar la precisión y la integridad de la evidencia entregada.



Las leyes laborales son importantes porque.....

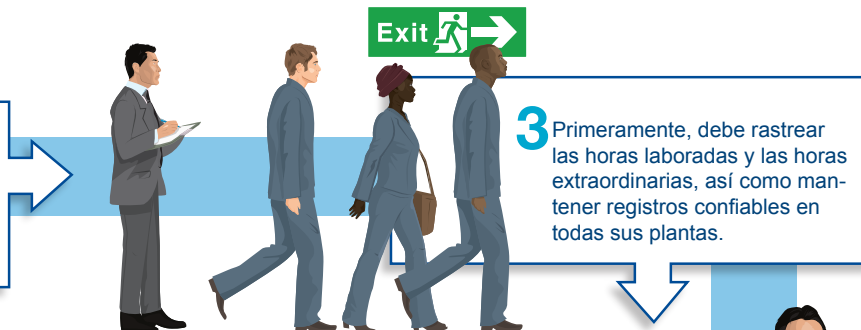
- Protegen a los patrones de multas y denuncias potenciales
- Garantizan el derecho de los empleados a recibir una compensación justa
- Protegen la productividad del patrón, lo cual se refleja en mayores utilidades, así como la habilidad de ser competitivo en el mercado, evitando la competencia destructiva
- Puede eliminar conflictos tediosos y estresantes entre empleados y patrones
- Ayudan a prevenir incidentes de calidad y seguridad
- Reflejan los valores de la sociedad en la que usted opera



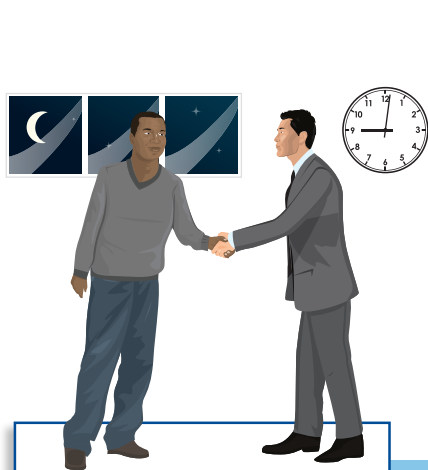
1 Es su responsabilidad cumplir con todas las leyes y regulaciones en material laboral de su país e industria.



2 Esto incluye las regulaciones de las jornadas laborales y días de descanso.



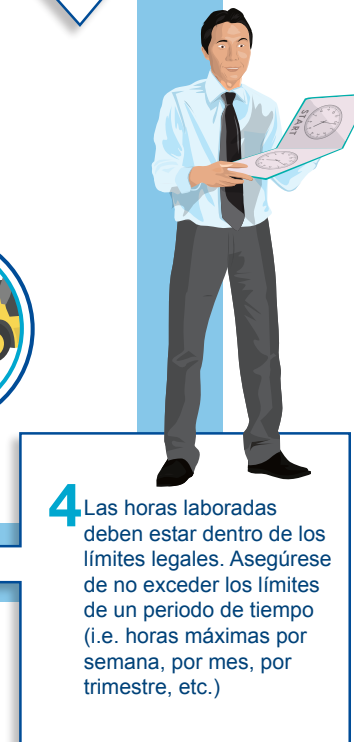
3 Primeramente, debe rastrear las horas laboradas y las horas extraordinarias, así como mantener registros confiables en todas sus plantas.



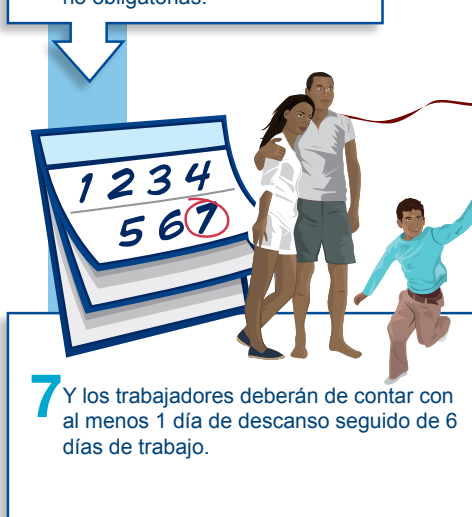
6 Las horas extraordinarias laboradas deberán ser voluntarias, no obligatorias.



5 Esto es importante ya que trabajadores cansados tendrán más accidentes y cometerán más errores, lo que afecta la productividad de su empresa.



4 Las horas laboradas deben estar dentro de los límites legales. Asegúrese de no exceder los límites de un periodo de tiempo (i.e. horas máximas por semana, por mes, por trimestre, etc.)



7 Y los trabajadores deberán de contar con al menos 1 día de descanso seguido de 6 días de trabajo.



8 Cumpla con estos requisitos y su fuerza de trabajo estará más sana, más segura y feliz.



9 Y eso significa un mejor desempeño y más productividad para su empresa.

4.2.4 Remuneración



Como proveedor de ABB, se le solicita apegarse a todas las leyes y estándares industriales con respecto a la remuneración y ofrecer salarios adecuados para todos los trabajadores.

Cómo puede cumplir con los requisitos de remuneración

- Pagar los sueldos de los trabajadores, pago por horas extras y beneficios a tiempo conforme a los estándares legales mínimos, o en caso aplicable, los estándares industriales establecidos en la legislación (>3.A).
Asegúrese que todos los trabajadores estén conscientes de sus derechos con respecto a la remuneración. Usted puede lograr esto exhibiendo las regulaciones de salarios mínimos en un cartel a la entrada de sus instalaciones, así como incluyendo esta información en los contratos laborales y manuales de empleados.
- Si su compañía contrata a trabajadores de confianza, deberá asegurarse que
 - Los cálculos de los salarios son claros y transparentes (>3B).
Los trabajadores deberán poder comprender cómo se calcula su salario.
 - Que los salarios son los adecuados(>3B).
Debe cumplir con los salarios mínimos de jornadas laborales normales
- Remunere las horas extras a todos los trabajadores a una tasa que cumpla con el mínimos definido por la Ley (>3D)
- Absténgase de hacer deducciones fuera de lo legalmente permitido para deducciones sociales y de impuestos (>3C).
Asegúrese de utilizar el salario base correcto, definido legalmente, para calcular las deducciones (i.e. calcular el antes/después incluyendo horas extras, prestaciones, bonos, etc.)

- Brinde contratos laborales por escrito a todos los trabajadores, de acuerdo con la Ley (>3E).
Asegúrese que los contratos cumplen con los requisitos legales y que los trabajadores comprenden los términos y condiciones de su contratación.
- Brindar a todos los trabajadores su recibo de nómina, detallando los salarios y deducciones de cada periodo de salario (>3E).
Los recibos de nómina deberán ser claros y transparentes, detallando todas las deducciones.

Cómo validaremos el cumplimiento

Durante la evaluación de sustentabilidad de los proveedores de ABB, revisaremos las nóminas y los recibos de nómina, los registros de control de los salarios por contrato, la metodología del cálculo de los salarios del personal de confianza, los registros de acción disciplinaria y terminación, acuerdos formales o avisos con respecto a deducciones de salario, contratos laborales y cartas de nombramiento, expedientes personales, etc. Para verificar el cumplimiento con respecto a la remuneración. Además realizaremos entrevistas con los trabajadores para verificar la precisión y la integridad de la evidencia entregada.

4.2.5 Prestaciones



Como proveedor de ABB, deberá apegarse a las leyes y estándares de la industria con respecto a las prestaciones.

Cómo puede cumplir con los requisitos de beneficios sociales

- Asegúrese de cumplir con los requisitos legales aplicables con respecto al seguro social para todos los trabajadores (>4.A).
Esto puede incluir contribuciones al fondo para el retiro, seguros médicos y de vida y otros seguros sociales requeridos por Ley.
- Ofrezca tiempo de descanso pagado a todos los trabajadores de acuerdo con los requerimientos legales aplicables (>4B).
Esto puede incluir vacaciones, permisos por enfermedad, días asuetos nacionales, permiso por maternidad, etc.
- Ofrezca dormitorios, cafeterías y/o áreas de comida apropiadas para todos los trabajadores conforme a lo dispuesto en la Ley (>4C).
Estos requisitos legales pueden incluir provisiones para las áreas de cocina y comida, espacios para la comida y su resguardo personal, fácil acceso a agua potable, baños y duchas con agua tibia, requerimientos de espacio por trabajador, etc.
- Asegúrese que las instalaciones sanitarias cumplen con los requisitos legales mínimos, que los hombres y las mujeres tiene instalaciones separadas y que se mantengan en buenas condiciones (>4D).
Los requisitos legales pueden incluir suministros dependiendo del tipo, número y disponibilidad de las instalaciones sanitarias (i.e. escusados, cuartos de lavado y limpieza, etc.)

Cómo validaremos el cumplimiento

Durante la evaluación de sustentabilidad de los proveedores de ABB, revisaremos el registro correcto y documentación del seguro social pagado, así como los métodos de cálculo de los seguros y permisos y la transparencia de brindar dichos beneficios sociales. Visitaremos las cafeterías, dormitorios e instalaciones sanitarias para validar si se apegan a las disposiciones legales aplicables. Asimismo, realizaremos entrevistas con los empleados para verificar la precisión y la integridad de la evidencia entregada.

4.3

Liderazgo de Seguridad y Salud





4.3.1 Responsabilidad en el manejo de seguridad y salud

El Código de Conducta de Proveedores de ABB le exige a todos sus proveedores a “brindar un lugar de trabajo seguro e higiénico para todos sus trabajadores.” Un primer paso crítico hacia el cumplimiento con este requerimiento de Seguridad y Salud Ocupacional (SSO) consiste en crear un liderazgo de SSO en su organización.

Cómo puede establecer un Liderazgo de SSO

- Formalmente designe a un gerente con la responsabilidad de coordinar el manejo de SSO en su organización (>5B). Este representante gerencial deberá estar capacitado, competente y familiarizado con los riesgos de SSO en su organización para asegurar la implementación integral de las políticas, sistemas y procedimientos de su compañía relacionados con la SSO. Las responsabilidades de este rol deberán estar documentadas y se deberán comunicar a todos los gerentes, encargados y trabajadores. Las responsabilidades clave incluyen
 - Establecer una organización apropiada para el manejo de SSO
 - Establecer sistemas adecuados para identificar, analizar y controlar los riesgos de SSO
 - Asegurar la competencia suficiente de los gerentes de SSO y trabajadores clave
 - Brindar liderazgo y asesorar en temas de SSO

Cómo validaremos el cumplimiento

Durante la evaluación de sustentabilidad de los proveedores de ABB, revisaremos la correcta asignación de la responsabilidad en el manejo de SSO a una persona capacitada y competente.



Los básicos de liderazgo de seguridad y salud y su manejo es lo mismo, no importa el tamaño de su organización y los bienes y servicios que le provee a ABB. Los peligros, impactos, riesgos y controles, sin embargo, serán muy diferentes para cada proveedor.

A continuación se detalla una lista tentativa de los códigos de práctica y lineamientos que le ayudarán a abordar sus riesgos específicos en SSO.

Códigos de Práctica

- El Código de ABB de Práctica para Sitios de Proyecto brinda una dirección práctica para lograr los estándares mínimos de ABB de seguridad y salud en la planta. Debe ser utilizado para capacitaciones y sus requisitos se deberán implementar en todos los sitios de proyecto de ABB.
- [La OIT ha publicado varios códigos de práctica de seguridad y salud para el uso de maquinaria para sitios de construcción, para los químicos en el trabajo, etc. Estos documentos están disponibles en la página web de la OIT](#)

Material de capacitación de la OIT

- La OIT también ha publicado material en temas de ergonomía y evaluación de riesgos de SSO para las SME y sitios de construcción. Visite la página web de la OIT para descargar estos documentos.

En ABB tenemos asesores locales de SSO para cada sitio de manufactura y proyecto. Estos expertos le pueden dar asesoría específica en el manejo de SSO y el desarrollo de competencia, así como brindarle los estándares de SSO de ABB correspondientes a su alcance de proveeduría. El gerente de la cadena de suministro de ABB lo puede contactar con nuestros expertos. .

4.3.2 Sistema de manejo de seguridad y salud



El líder de SSO de su empresa es el responsable de establecer un sistema de manejo de SSO y de desarrollar la organización y competencia requerida para administrar este sistema.

Cómo puede manejar de manera efectiva los riesgos de SSO

- Tener documentado y actualizado el reporte de evaluación de riesgo de SSO, identificando las áreas y actividades de alto riesgo (ver “la lista de trabajo pesado y peligroso” en la Sección 4.2.1) (>5.A).
Diríjase a las páginas siguientes para obtener más información acerca de la evaluación de riesgo de SSO.
- Diseñar e implementar programas para manejar y controlar los peligros en las áreas de alto riesgo (>5I).
Los controles se deben enfocar, en orden prioritario, en eliminar, aislar o reducir el impacto de peligros significativos (como se identificó y describió en su reporte de evaluación de riesgo de SSO – ver el punto anterior).
- Asegurar que el equipo de protección personal necesario (EPP) esté disponible y se utilice de la manera adecuada (>5G).
El EPP deberá ser el adecuado conforme al riesgo y los estándares aplicables. Los trabajadores deberán estar capacitados en el uso correcto de su EPP.
- Brindar los primeros auxilios adecuados y suficientes, así como el equipo contra incendios y capacitar a todos los encargados y el número de trabajadores necesarios en su uso correcto (>5J).
El equipo deberá estar disponible en todo momento (al alcance, no bloqueado, etc.), se deberá probar periódicamente y su mantenimiento deberá estar documentado apropiadamente.
- Asegurarse que los dormitorios y cafeterías tengan una cocina con seguridad y estándares sanitarios buenos y apearse a todos los requisitos legales aplicables, incluyendo

los requisitos de higiene alimenticia y agua potable. (>5L).
Todos los ocupantes de los dormitorios y cafeterías deberán estar conscientes de las reglas de seguridad y acciones en caso de emergencia. Las rutas de evacuación y las salidas deberán ser accesible y desbloqueadas en todo momento.

- Establezca canales adecuados entre los gerentes y trabajadores para comunicar los peligros, impactos, riesgos y medidas de control de SSO (>5F).
Reuniones de seguridad, reuniones informativas, señalamientos y procedimientos operativos estándar son ejemplos de medios para comunicar los peligros, impactos, riesgos y el uso adecuado de controles (como el EPP) de SSO.
- Lleve a cabo capacitaciones para aumentar la conciencia de SSO y la competencia de todos los trabajadores involucrados en áreas y actividades de alto riesgo (>5C).
Primero, brinde una capacitación documentada de evaluación de necesidades (quién necesita capacitarse para qué) y después documente el contenido y lleve un registro de asistencia de las capacitaciones actuales.
- Planes de emergencia adecuados están implementados y han sido probados (>5K).
De manera periódica lleve a cabo y registre el contenido y el nivel de preparación en caso de emergencia y simulacros (i.e. para emergencias de incendios, explosiones, primeros auxilios, transporte al hospital, etc.).



4.3.2 Sistema de manejo de seguridad y salud

Cómo puede manejar de manera efectiva los riesgos de SSO (cont.)

- Esta evidencia puede incluir reportes de auditoría, listas de inspección en el lugar de trabajo, registros de monitoreo de permiso/autorización de condiciones (i.e. calidad del aire en el interior, nivel de ruido, etc.).
- Basado en sus reportes de evaluación de riesgo y requisitos legales, muestre evidencia de inspección rutinaria de maquinaria y acciones de seguimiento (>5E)
Guarde registros de pruebas, inspecciones y mantenimiento de recipientes de presión, grúas, prensas hidráulicas, montacargas, etc. de acuerdo a la frecuencia requerida.
- Asegúrese que se haya implementado un sistema de captura y reporte de todos los incidentes de SSO y mantenga toda la información de los incidentes de todos los trabajadores de acuerdo a lo requerido legalmente (>5H).
Cuenta con un registro completo y preciso de los accidentes e incidentes, cuenta con un procedimiento para investigar la raíz de los incidentes y vincule el procedimiento a la evaluación de riesgo de SSO y los procedimientos operativos estándar.



Los riesgos típicos incluyen: explosiones abrasivas; químicos; espacios confinados; grúas, montacargas y cordaje; demolición; conducir vehículos; polvo; seguridad eléctrica; requerimiento de servicio de emergencia; excavaciones; objetos caídos; fatiga; incendio y explosión; higiene alimenticia y sanitaria; inundaciones; herramientas de mano y eléctricas; frío y calor; mangueras y equipo de presión; manejo manual; almacenaje y colocación de materiales; vehículos en movimiento dentro de la planta; ruido; equipo neumático e hidráulico; radiación magnética y ultravioleta; andamios; orillas afiladas; peligro de resbalar o caerse; rocíos. .



4.3.2 Sistema de manejo de seguridad y salud

Cómo validaremos el cumplimiento

Durante la evaluación de sustentabilidad de los proveedores de ABB, revisaremos los procedimientos y resultados de la evaluación de riesgo de SSO, los programas de manejo para abordar los riesgos, objetivos y metas clave, entre otros, así como revisar todos los procedimientos, documentos y registros correspondientes. Además realizaremos entrevistas a los trabajadores para verificar la consciencia de SSO y la implementación adecuada de su sistema de manejo de SSO.



Evaluación de riesgo: trucos y consejos

El objetivo de la evaluación de riesgo SSO es identificar y controlar de manera proactiva el nivel de riesgo asociado con los peligros que puedan surgir de sus actividades. A continuación se detalla un resumen general del procedimiento de la evaluación de riesgos de SSO.

1. Identificación del peligro
Un “peligro” se refiere a cualquier actividad, circunstancia, evento, proceso o sustancia que es una causa actual o potencial o una fuente de enfermedad o lesión. Los peligros pueden ser físicos (i.e. trabajar en alturas, levantar y cargar, incendios, etc.), químicos o biológicos (i.e. inhalación, contacto o ingesta de químicos, bacterias o virus) o psicológicos (i.e. estrés, acoso, etc.) Necesita desarrollar una metodología para identificar y documentar los peligros que surgen de sus actividades, y un procedimiento para comunicar de manera efectiva dichos peligros en su organización.
2. Evaluación del riesgo
El riesgo es una combinación de las posibilidades de un evento peligroso (que resulte en daño o algún perjuicio), y la gravedad de las consecuencias de esta situación. Para cada peligro identificado deberá calificar el impacto y la posibilidad de un evento peligroso (i.e. escala de impacto de 10=fatal a 1=menor, y la posibilidad de 10=diario a 1=una vez cada 10 años) y desarrollar una metodología para

calcular el riesgo resultante (i.e. matriz).

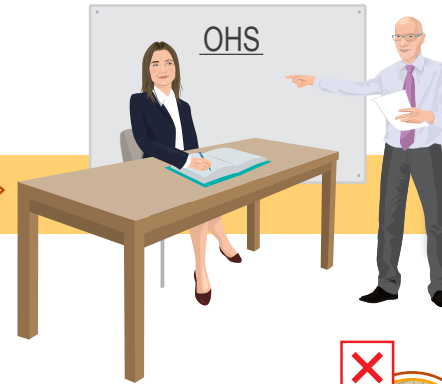
3. Definición de controles
Para todos los riesgos que no son aceptables (i.e. no está dispuesto a aceptarlos con respecto a las obligaciones legales y contractuales de las políticas y metas de SSO) deberá definir controles, i.e. tomar medidas para eliminar el peligro (eliminarlo del proceso), aislar el peligro (confinar a las personas o procesos) o minimizar el impacto de los peligros (utilizar el equipo de protección personal).
4. Implementación y monitoreo de controles
Una vez que haya definido los controles para sus peligros significativos, deberá capacitar a las personas en la implementación y desempeño correcto. Los incidentes se deberán registrar y se les deberá dar seguimiento con un análisis de la causa y sus acciones correctivas.

El procedimiento de análisis de riesgo necesita ser documento y actualizado de manera periódica. Cada cambio que pueda afectar su riesgo de SSO (actividades nuevas, tecnología, procesos, etc.) necesita ser incorporado a la evaluación de riesgo.

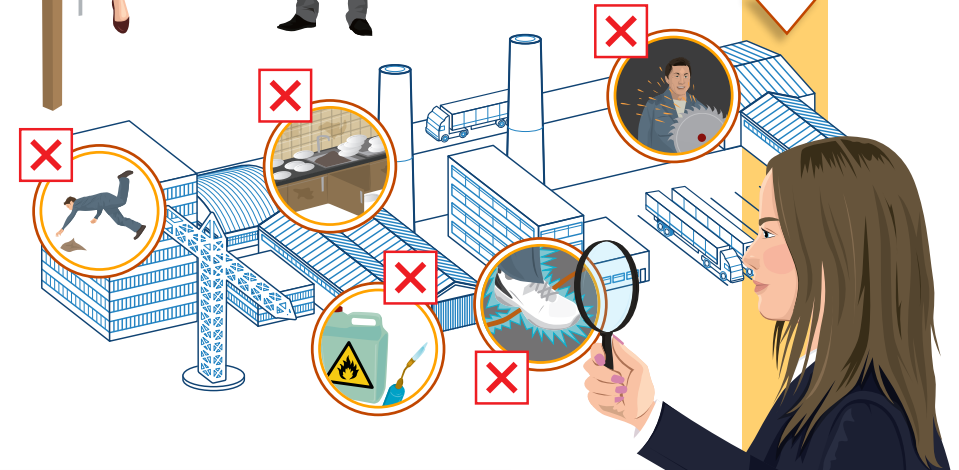
Si usted nunca ha llevado a cabo una evaluación de riesgo de SSO, deberá buscar ayuda profesional o contactar a ABB para recibir asesoría.



1 Es su responsabilidad brindar un lugar de trabajo seguro y saludable a sus empleados. Para asegurarse de esto, deberá designar al líder de Seguridad y Salud Ocupacional. Comunique el rol y las responsabilidades de esta persona a todos los encargados y trabajadores para que sepan con quien dirigir sus inquietudes de seguridad y salud.



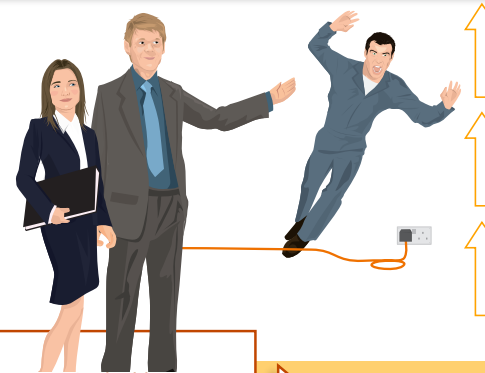
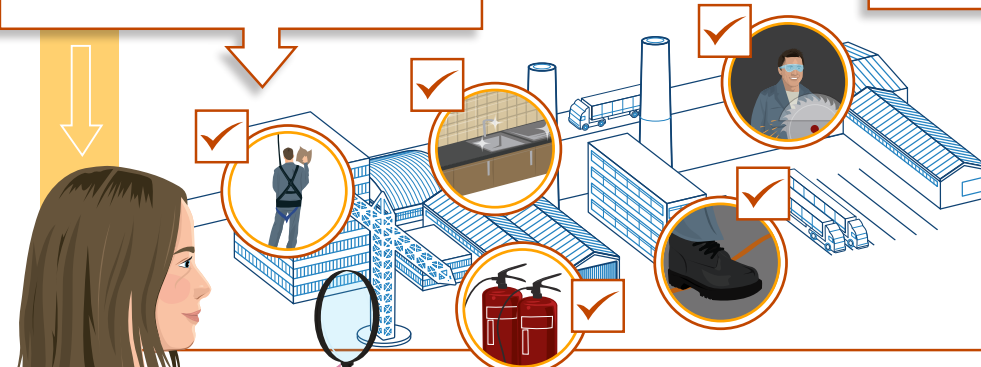
2 El Líder de SSO necesita estar capacitado y familiarizado con la metodología de evaluar, controlar y comunicar los peligros de seguridad y salud, los impactos y riesgos en su organización.



5 Capacite a los encargados y trabajadores en el uso adecuado de controles y establezca un calendario y una lista para la inspección de condiciones de seguridad y salud. Durante estas inspecciones encontrará que muchos de los riesgos habrán disminuido.

4 Elabore un reporte detallando los peligros, evaluando los impactos y riesgos, y definir el procesos para controlar los riesgos. Los controles tendrán la directriz de eliminar o aislar el peligro, o en su defecto, de reducir el impacto del peligro.

3 Camine por sus instalaciones para identificar los peligros de seguridad y salud.



6 Establezca un dialogo regular con los trabajadores para que puedan reportar incidentes y detallar los peligros que no se han controlado aún. Actualice su reporte de riesgo para prevenir incidentes futuros e incluya nuevos peligros.

7 Un ambiente de trabajo mejor se refleja en trabajadores más felices y saludables. Esto es bueno para su negocio.

4.4

Liderazgo
ambiental





4.4.1 Responsabilidad en el manejo ambiental

Queremos que todos nuestros proveedores estén comprometidos con la protección del medio ambiente y manejar la empresa con consciencia hacia el medio ambiente. El primer paso para crear un liderazgo ambiental es designar a un gerente responsable.

Cómo puede establecer un liderazgo ambiental

- Formalmente designe a un gerente con la responsabilidad de dirigir y coordinar el manejo ambiental en su organización (>6C). Este representante gerencial deberá estar capacitado, ser competente y estar familiarizado con los aspectos ambientales de su organización, así como ser capaz de involucrar y asesorar a las personas adecuadas para asegurar una implementación integral de las políticas de la compañía, sistemas y procedimientos relacionados con la protección ambiental. Las responsabilidades de este rol deberán estar documentadas y comunicadas a todos los gerentes, encargados y trabajadores. Las responsabilidades clave incluyen
 - Establecer una organización apropiada para el manejo ambiental
 - Establecer los sistemas adecuados para identificar, analizar y controlar los aspectos e impactos ambientales
 - Asegurar la competencia suficiente de los gerentes ambientes y trabajadores clave
 - Brindar liderazgo y asesoraría en temas ambientales

Cómo validaremos el cumplimiento

Durante la evaluación de sustentabilidad de los proveedores de ABB, ABB revisará la correcta designación de la responsabilidad en el manejo ambiental.



Los básicos de liderazgo ambiental y su manejo son lo mismo sin importar el tamaño de su organización y los bienes y servicios que le provee a ABB. Los aspectos e impactos sin embargo, serán muy diferentes para cada proveedor.

Hay muchas normas y manuales de capacitación útiles disponibles en el internet que le permitirán abordar los aspectos ambientales específicos para empresa. A continuación se detalla una selección de las normas y material de capacitación:

Material de capacitación y normas

- Módulos de capacitación en seguridad química (OIT)
- El medio ambiente y las Normas OCDE para las Empresas Multinacionales: Herramientas Corporativas y Enfoques (OCDE)
- Guía de Principios de la OCDE para la Prevención de Accidentes Químicos, Preparación y Respuesta (OCDE)
- Buenas prácticas para la preparación de emergencia y respuesta (UNEP)

En ABB, contamos con expertos ambientalistas en todo el mundo. Estos expertos le pueden brindar asesoría específica en el manejo ambiental y el desarrollo de competencias, así como brindarle los estándares ambientales de ABB correspondientes al alcance su proveeduría. El gerente de la cadena de suministro de ABB lo puede contactar con uno de nuestros especialistas.

4.4.2 Sistema de manejo ambiental



El líder de manejo ambiental de su empresa es responsable de establecer un sistema de manejo ambiental y desarrollar la organización y competencia adecuada para manejar el sistema.

Cómo puede manejar de manera efectiva los aspectos ambientales

- Cuento con un reporte de evaluación del riesgo ambiental documentado y actualizado, identificando los aspectos ambientales importantes (>6A)
- Deberá tener todas las licencias, autorizaciones y permisos requeridos legalmente para sus operaciones (>6D). Algunos ejemplos incluyen las autorizaciones de agua y agua residual, emisiones, manejo y almacenamiento de material y desperdicio peligrosos, el uso de químicos, etc. Asegúrese que sus autorizaciones cubran todas sus actividades, estén vigentes y se tengan en las instalaciones. Incluya las licencias, autorizaciones y permisos necesarios dentro de su sistema de manejo ambiental (ver Sección 4.1.1).
- Implemente un procedimiento formal de monitoreo para verificar que sus procesos y productos cumplan con los requisitos legales y ambientales correspondientes (>6E). Esto incluye la identificación y revisión periódica de todos los requisitos correspondientes (incluyendo la Lista de Sustancias Prohibidas o Restringidas de ABB y otros requisitos anteriormente mencionados) así como el monitoreo y documentación soporte de cómo se cumplen dichos requisitos (i.e. cantidad de agua utilizada o desperdicio o generado, concentración de contaminantes, uso de sustancias prohibidas o restringidas, etc.). Documente todos los incidentes ambientales y dé el seguimiento adecuado (incluyendo análisis de la causa y las acciones correctivas).
- Cerciórese que el agua residual esté almacenada y se elimine de manera adecuada mediante una empresa de tratamiento de desperdicios autorizada de acuerdo con los requisitos legales. (>6F). Tome en cuenta que todos los desperdicios líquidos deberán contenerse para que no se filtren al medio ambiente.
- Cuento con una política ambiental documentada y actualizada (>6B). Documente y comuniqué de manera efectiva su política ambiental, incluyendo las declaraciones de su compromiso con el medio ambiente, sus objetivos y metas.
- Defina y monitoree sus objetivos para lograr una mejora continua en su desempeño ambiental (>6G)
- Establezca un programa de capacitación para elevar la competencia de sus encargados y trabajadores involucrados en el manejo ambiental (>6G). Esta capacitación deberá incluir todos los procedimientos relevantes, preparación en caso de emergencia y consciencia de su política ambiental, incluyendo sus objetivos y metas para lograr la mejora continua en su desempeño ambiental. Asegúrese de llevar a cabo una capacitación de evaluación de necesidades y documente el contenido y la asistencia a las capacitaciones actuales.

4.4.2 Sistema en el manejo ambiental



Cómo validaremos el cumplimiento

Durante la evaluación de sustentabilidad de los proveedores de ABB, ABB revisará los procedimientos y resultados de su evaluación de riesgo ambiental, evaluará los programas de manejo para abordar los riesgos, objetivos y metas clave, entre otros, revisará todos los procedimientos, documentos y registros relevantes y por último realizará entrevistas a los trabajadores para validar la consciencia ambiental y la implementación adecuada del sistema de manejo ambiental.



Evaluación de riesgo ambiental

Una evaluación de riesgo ambiental se enfoca en identificar los aspectos ambientales de sus actividades y en abordar de manera proactiva aquellos aspectos que tienen un impacto potencial en el medio ambiente. A continuación se detallan los procedimientos de una evaluación de riesgo.

1. Identificación de los aspectos y los impactos
Un “aspecto” ambiental se refiere a cualquiera de sus actividades, productos o servicios que pueden interactuar con el medio ambiente. Necesita desarrollar un procedimiento para identificar y resguardar una lista de los aspectos ambientales que están en su control. Entre los aspectos identificados, deberá definir cuáles de esos aspectos tienen un impacto importante en (i.e. pueden causar un cambio significativo) el medio ambiente. Todos los aspectos/impactos considerados importantes deberán controlarse mediante procedimientos operativos de control o corregidos mediante las metas ambientales de su planta y programas de manejo ambiental. Algunos ejemplos de los aspectos que tienen un impacto son: los derrames de petróleo que ocasionan una contaminación de la tierra y el agua subterránea, emisiones de COV que ocasionan contaminación del aire; combustión de carburantes que ocasionan la contaminación del aire y el calentamiento global, etc.)

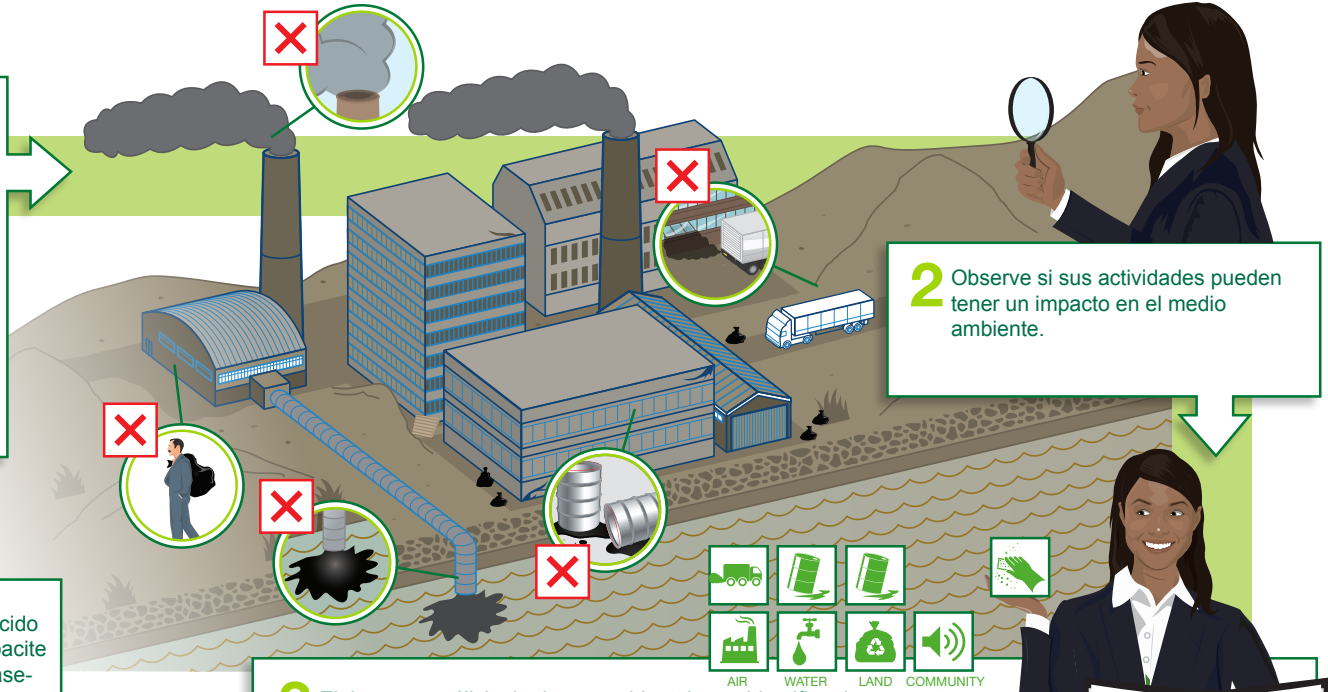
2. Requisitos legales y otros requisitos (ver la Sección 4.1.1) (see also Section 4.1.1)
Establezca, implemente y resguarde un procedimiento formal para identificar todos los requisitos legales y otros requisitos ambientales y determine como estos requisitos son relevantes para sus aspectos ambientales. Algunos ejemplos incluyen la legislación local y nacional, permisos ambientales y condiciones de autorización, la Lista de Sustancias Prohibidas o Restringidas de ABB (ver la Sección 4.4.2), etc.
3. Implementación y monitoreo de objetivos y metas
Defina los objetivos y metas ambientales para los aspectos que tengan un impacto importante, de acuerdo con su política ambiental y los requisitos legales y generales. Una vez que se hayan definido, capacite a las personas para que puedan implementar estos objetivos y monitoree sus aspectos contra las metas predefinidas. Los incidentes se deberán registrar y se les deberá dar seguimiento con un análisis de causa y acciones correctivas correspondientes.

El procedimiento de evaluación de riesgo necesita estar documentada y actualizada de manera periódica. Todos los cambios que pueden afectar sus aspectos ambientales e impactos (nuevas actividades, tecnología, procedimientos, etc.) necesitan incorporarse en la evaluación de riesgo ambiental.

Si nunca ha llevado a cabo una evaluación de riesgo, deberá solicitar la ayuda de un experto o contactar a ABB para solicitar asesoría.



1 Queremos que nuestros proveedores estén comprometidos con la protección del medio ambiente. Por lo tanto usted deberá designar a un líder ambiental para su organización, con la responsabilidad del manejo de su desempeño ambiental. Este líder deberá estar capacitado para desempeñar estas labores.



2 Observe si sus actividades pueden tener un impacto en el medio ambiente.

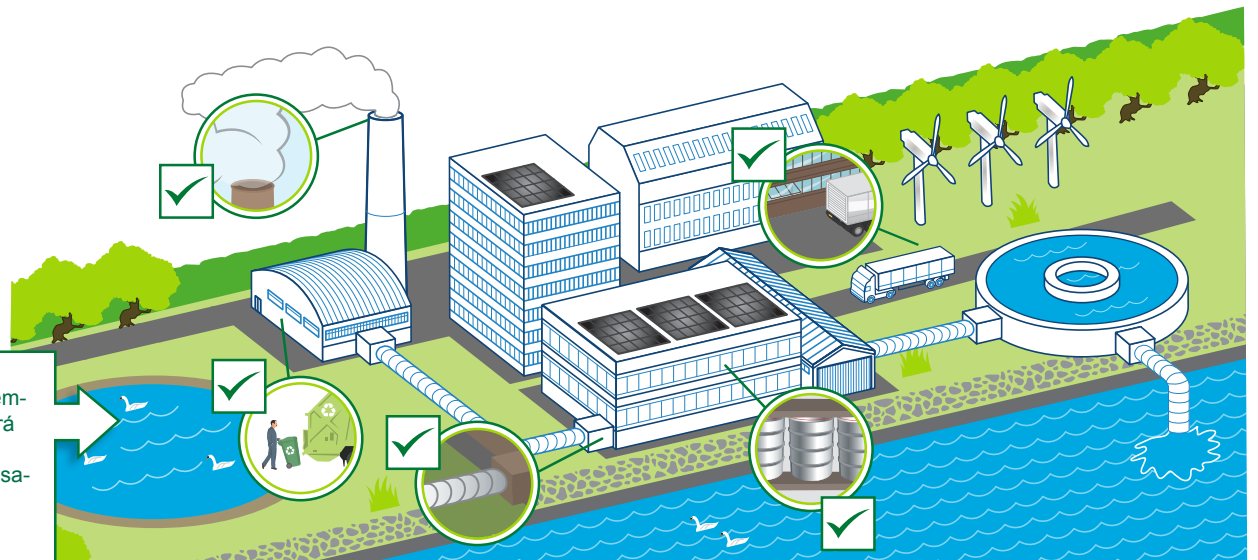


4 Una vez que ha establecido este procedimiento, capacite a sus empleados para asegurar que se implemente y se mejore continuamente.

3 Elabore un análisis de riesgo ambiental para identificar los aspectos ambientales, analizar cómo pueden impactar en el medio ambiente, y entender los requisitos legales relacionados. Defina un procedimiento para manejar los aspectos y los impactos potencialmente significativos para el medio ambiente y su negocio.



5 Mediante el manejo efectivo de su desempeño ambiental, su negocio se convertirá en un recurso más eficiente and será reconocido como una compañía responsable.



4.5

Liderazgo
adquisitivo





4.5.1 Proveedores de segunda línea y contratistas

El Código de Conducta de Proveedores de ABB le exige asegurarse que cada uno de sus contratistas y proveedores que le suministren bienes o servicios de manera directa o indirecta a ABB actúe en cumplimiento con el Código de Conducta de Proveedores de ABB.

Cómo puede ser un modelo para sus proveedores

- Asegúrese de comunicar de manera efectiva los requisitos mínimos de sustentabilidad de ABB a sus proveedores y contratistas que suministren bienes o servicios de manera directa o indirecta a ABB (>1H). Usted puede, por ejemplo, solicitarles a sus proveedores y contratistas que formalmente reconozcan el recibo y cumplimiento con el Código de Conducta de Proveedores de ABB (i.e. devolución de una copia).

Cómo validaremos el cumplimiento

Durante la evaluación de sustentabilidad de los proveedores de ABB, ABB revisará los procedimientos de sus proveedores, la lista de sus contratistas y proveedores que suministren bienes o servicios de manera directa o indirecta a ABB, los procesos que utilizan (para conciliarlos contra la Lista de Sustancias Prohibidas y Restringidas de ABB), reportes de auditoría y seguimiento de las hallazgos de auditoría, entre otros.



La sustentabilidad se trata del trabajo cercano con toda la cadena de suministro. Por eso es importante involucrar a sus contratistas y proveedores en el proceso de desarrollo de la sustentabilidad.

- Sea un proveedor modelo
Conviértase en un líder de sustentabilidad antes de involucrar a sus proveedores en el tema
- Comunique sus expectativas y requerimientos
Desarrolle su propio Código de Conducta de Proveedores basado en estándares internacionales y los principios establecidos en el Código de Conducta de Proveedores de ABB. Integre el código a sus términos y condiciones estándar.
- Brinde asesoría a sus contratistas y proveedores
Invite a los representantes de sus proveedores a participar en sus capacitaciones para que aprendan más acerca de los sistemas de manejo.
- Rete a sus contratistas y proveedores en su desempeño sustentable
Solicítele a sus proveedores demostrar el cumplimiento con sus requisitos y con el Código de Conducta de Proveedores de ABB. Lleve a cabo auditorías y monitoree la mejora continua de sus proveedores.

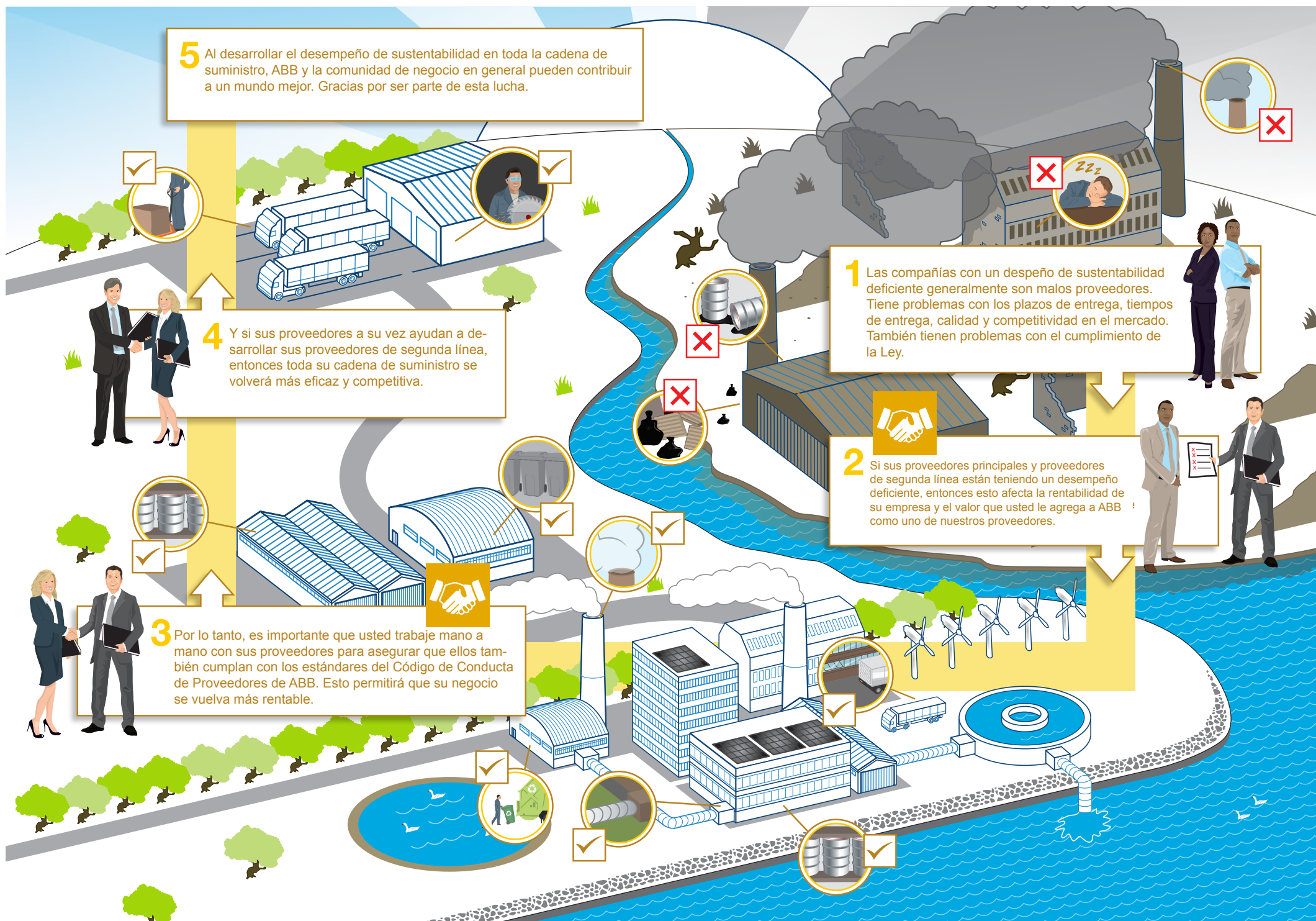
5 Al desarrollar el desempeño de sustentabilidad en toda la cadena de suministro, ABB y la comunidad de negocio en general pueden contribuir a un mundo mejor. Gracias por ser parte de esta lucha.

4 Y si sus proveedores a su vez ayudan a desarrollar sus proveedores de segunda línea, entonces toda su cadena de suministro se volverá más eficaz y competitiva.

3 Por lo tanto, es importante que usted trabaje mano a mano con sus proveedores para asegurar que ellos también cumplan con los estándares del Código de Conducta de Proveedores de ABB. Esto permitirá que su negocio se vuelva más rentable.

1 Las compañías con un desempeño de sustentabilidad deficiente generalmente son malos proveedores. Tiene problemas con los plazos de entrega, tiempos de entrega, calidad y competitividad en el mercado. También tienen problemas con el cumplimiento de la Ley.

2 Si sus proveedores principales y proveedores de segunda línea están teniendo un desempeño deficiente, entonces esto afecta la rentabilidad de su empresa y el valor que usted le agrega a ABB como uno de nuestros proveedores.



5

Cómo puede obtener
más información

5 Cómo puede obtener más información

Contacto Principal

Para dudas relacionadas con los requisitos mínimos de sustentabilidad de los proveedores de ABB, y su proceso de desarrollo de sustentabilidad, por favor diríjase con el Gerente de la Cadena de Suministro. Asimismo puede contactar la Oficina de Sustentabilidad Global SCM en:

scm.sustainability@ch.abb.com

Esquema de las leyes y estándares aplicables (únicamente países seleccionados)

Para poder ver un esquema general de las leyes y estándares aplicables, puede referirse al “Manual de Implementación Sustentable para Proveedores de ABB”. Este Manual contiene una lista (con los mismos números utilizados a lo largo de este documento) de las leyes y estándares aplicables que regular los requerimientos mínimos de sustentabilidad para los proveedores de ABB en países seleccionados. Diríjase con su contacto de ABB para mayor información.

Recursos en línea

Para mayor información acerca del Programa de Desarrollo de Sustentabilidad para Proveedores de ABB y descargue la última versión de este Manual, visite:

www.abb.com/supplyingtoabb

Línea de Integridad de Negocio de ABB

La sustentabilidad es parte de todo el Programa Integral de ABB. En caso de encontrarse con comportamiento en sus negociaciones con ABB que dé lugar a inquietudes, por favor llame a nuestra Línea de Integridad. Para mayor información visite:

www.abb.com/integrity

